

44. CONFIGURACIÓ DELS CENTRES URBANS

Tendències d'urbanització

A la segona meitat del segle XIV hi havia almenys quatre nuclis al municipi/parròquia amb una estructura urbana. Lloseta, Robines, Binissalem i Biniagol foren, sens dubte, urbans i possiblement també Alcudieta, Aiamans i Pedaç encara que en menor grau. Diguem que perquè un assentament tengués caràcter urbà, era necessari que les persones hi visquessin de manera permanent, que hi hagués alguns carrers definits i un espai públic delimitat amb almenys un accés específic des de fora. Al segle XIV, certs nuclis tenien noms i el principi d'un reconeixement administratiu, encara que no una classificació precisa. No tots els 'llocs' eren urbans.

LLOSETA probablement tenia l'estructura de llogaret; un tipus de nucli amb ordinació feudal, un model que era present a tota l'Europa occidental medieval, amb l'oratori al costat de l'alberg del senyor, el cavaller Togores, ambdós envoltats de les dependències agràries adients. El conjunt presentava un aire sòlid i jeràrquic. Les cases dels veïns es col·locaven a carrers pujant el pendent de darrere, concentrades allà per no minvar els camps de cultiu. Gràcies a la 'miraculosa' imatge de la Mare de Déu i el nin Jesús, allotjat a l'oratori, Lloseta fou un lloc de peregrinació, i segurament hi havia una plaça on es podia congreguar bastanta de gent. Igualment fou el punt de confluència de camins. L'oratori fou petit; sabem



L'esport fou un dels grans plaers de la vida medieval i aleshores la gent gaudia d'algunes activitats similars a les que coneixem avui. El futbol és un joc que data almenys del segle XII. El 'calcio' d'aquest gravat es jugava a Florència amb vint-i-set jugadors i sis àrbitres. No era, de fet, un joc, però era una forma d'entrenament i es podien usar peus i mans. [Fig. 353]

que tenia un porxo espaiós, i possiblement l'entrada era al peu de l'edifici.

Les dependències foren típiques de les exigències agrícoles: era, horts, més d'un pou o safreig i cellers d'emmagatzematge. Lloseta estava connectada directament amb Inca, Selva, Binissalem i el terme de Sencelles. La travessa el camí des Raiguer, i l'accés més fàcil a la vall fèrtil d'Almadrà (part d'Alaró) passava per Aiamans, que era subsidiària de Lloseta.

Entre els cognoms que es repeteixen com a veïns del feu dels Togores trobam: Prohensal, Llinars, Palau, Messaguer, Planes, Ramon,



Altres jocs amb pilota foren igualment populars. En aquest, es llançava la pilota des d'uns metres de distància a una placa o tamboret que un altre jugador havia de defensar amb una pala. Aquí juguen al principi del segle XIV, a Flandès, però el joc s'assembla molt al beisbol d'avui. [Fig. 354]



Una pilota del segle XII, feta de quatre tires de pell i farcida amb molsa, materials sempre accessibles. 'L'equipament' dels jocs populars d'antany fou senzill i barat. [Fig. 355]

(*)
Pensem que canviar el nom d'aquesta plaça fou un error històric. Ja hi havia una plaça ben documentada a Robines al segle XIV i se suposa que era aquesta mateixa.

Roure, Prats i Martí, encara que vers la fi del segle XIV els pagesos pròspers ja tenien propietats a diferents parts del municipi. Les seves terres no estaven concentrades en un sol lloc.

AIAMANS era, com avui dia, menys urbà. Aleshores, no era més que un grupet de cases amb un gran pou a l'entrada. No obstant això, hi hagué famílies com els Duran, Font, Villalonga, Pujol, Sa Libra i, més tard, Durban i Fuster que visqueren allà durant generacions. En tot cas, com diu Jaume Capó, els tres llocs: Lloseta, Aiamans i Alcudieta "foren, sovint, com a vasos comunicants" (vol. 1, p. 174) amb respecte als habitants.

ALCUDIETA pertanyia a l'administració reial mentre es trobava més lluny i físicament separat de Binissalem i aferrat a Inca. De fet, tenia més enllaços amb aquesta darrera vila que amb la vila mare, Binissalem. No sabem fins a quin punt tenia característiques urbanes i, probablement, seria impossible traçar la seva configuració original

pel moviment de terres sofert al segle XIX durant la construcció d'una mina a la zona. Els noms d'algunes famílies que es repeteixen al llarg del segle XIV són Castell, Fiol, Galifa, Coll, Ermengol, Campins i Bauçà.

ROBINES, el Catedràtic Llabrés considerava que l'origen de Robines era l'illa oposada al casal Can Borràs, que es digué Plaça Robines fins el 1988.* Al voltant de l'assentament hi havia uns quants pous importants i potser un torrent petit que corria des del lloc del Pou Poal, pels camps que avui són travessats pel carrer de la Goleta. Sembla que aquesta àrea ha estat coneguda com 'és Palmer' i podia ser la mateixa on era ubicada "una jovada al Palmer" esmentada entre les cavalleries dels homes de Vic, a més que les quatre jovades venudes al 1290 (vegeu l'annex, "La Procuració Reial", p. 335). Si es Palmer havia tingut gran extensió se suposa que s'estengués vers Lloseta.

Probablement, per ser rubinosa, l'àrea que separava els dos nuclis de Robines, fou idònia per sembrar. L'assentament de la plaça Robines no s'estenia directament cap al Nord-Est, però hi havia un altre grupet de cases a una distància de tres-cents metres, al lloc de la plaça de s'Olla. Aquest nucli podria haver estat l'assentament original de Robines, i es troba més a prop de l'església primitiva, a tres-cents cinquanta metres més al Nord-Oest, a una àrea un poc més elevada, on estava el cementeri, la seva plaça i probablement el camp de jocs, a la bifurcació dels actuals camins de Lloseta i Morneta.

Hi ha un tradició que diu que la primera rectoria fou prop de la plaça d'Olla i prop d'una filera de cases estretes, de menys de 4 metres d'ample amb patis llargs, de fins a 60 metres. Són similar als de la plaça Quartera i del carrer de sa Creu a Binissalem. Són típics de l'estil d'arquitectura, gòtic català, que data del segle XIII. És de gran interès que les bigues d'aquests habitatges estan



Ja hi havia una versió de golf, però els jugadors no empraven camps grans dedicats només a aquest ús, ni bastons cars. [Fig. 356]

col·locades paral·lelament a la façana, i no perpendicularment, com és quasi inevitable en cases mallorquines. Aquest fet podria indicar que són còpies exactes de cases urbanes catalanes.

Desafortunadament la integritat del petit lloc ha estat rompuda definitivament per partida doble; per la línia de tren al segle XIX i pel faraònic pont per passar per damunt del tren al XXI. Segur que és una de les parts més desgraciades del municipi; un diminut, però indispensable fragment de l'inici de Binissalem que els recents urbanitzadors no han pogut deixar en pau.

Considerem confirmada i vàlida l'opinió que l'alqueria "Rubines [...] terme de Canarrossa",* esmentada des de 1232 (RRV 1), no fou la mateixa que "Rubinitx" que apareix al llibre de repartiment, la qual podria haver estat perfectament ubicada a Montuïri, com diu Ricard Soto** (1984, p. 282).

La cessió, "totum illum honorem sicut cum obis assignavi et mostravi en mesquita vocate rubineix" de 1243 (Soto, 1979, p.128) podia haver succeït a Montuïri, no a Binissalem. Com que més de deu anys per endavant, la Rubines de Canarrossa, havia estat donada als dos porcioners ja esmentats, sembla impossible que aquesta donació de 1243 ocorregués a Canarrossa. Així es desmunta la proposta d'una mesquita documentada a Rubines i deixa sense confirmació com fou aquest assentament abans del repartiment.

Podem identificar algun factor negatiu que impedis el desenvolupament urbà de Robines a pesar de tenir l'element més bàsic, una església? Fou, a més, una església parroquial i fins als començaments del segle XIV, Robines era l'únic nom de tota l'àrea que acabaria sent el municipi.

L'organització cavalleresca de les alqueries Rubines, Morneta i Na Bauçana amb una explotació agrària relativament organitzada, podia haver inhibit el creixement urbà. La propietat de la terra fou estable, podia ser massa per acollir nous colonitzadors. Creim que un factor decisiu, però, va ser la falta d'enllaços transitables; ni una sola cruïlla de carrers significatius.

Decisions administratives a part, la renovació de propietaris, les comunicacions i els contactes cap a fora eren alguns factors que animaven el creixement de mercats i la pujança de població que empenyia i propulsava a la vegada un assentament a convertir-se en poble o vila.

Veïns destacats de Robines al segle XIV eren els Pascual, Terrassa, Moyà, Julià, Borràs, Ledó, Far, Quintana, Massanes, Matas i Esteve, entre d'altres. Martí Coll (1978, p.39) associava els casals encara ubicats vora la plaça de s'Olla amb les famílies Julià, Moyà i Terrassa. Suposem que aquests propietaris eren emfiteutes, possiblement del bisbe i capital de canonges o de les monjes de Jonqueres.

(*)
Rubines és el nom de l'alqueria donada al milis, Ramon de Vall.Ilebrera el 1232, i, aparentment, una part de la mateixa alqueria fou donada a Pere de Centelles, sagristà de Barcelona poc temps més tard. No tenim l'escriptura de la segona donació, de la vescomtessa Garsendis, però sí l'establiment d'un emfiteuta l'any 1236, de part de Pere de Centelles: "a Guerau Ramon la quarta part integrament de l'alqueria Rubines" (RRV2, p.7). Per més informació de la qüestió de noms, vegeu l'annex "Alqueries i Rafals." P.277

(**)
Ricard Soto, al seu estudi, "Mesquites urbanes i mesquites rurals a Mayurqa, Estudi Documental i problemes d'interpretació", (1979, p.113) diu "que la grafia "rubineix" sembla estranya per a Rubines i la paraula apareix molt borrosa" (p.128). Potser les seves idees s'havien concretat abans a la publicació del Còdex Català del llibre de Repartiment, l'any 1984.

Els jocs de daus han estat populars durant milers d'anys. Aquí en la forma més senzilla hi ha dues persones i un parell de daus. A vegades, en haver-hi apostes, acabaven en disputes o bregues. El govern i l'església intentaren suprimir tals jocs, però amb poc èxit. [Fig. 357]



A l'època medieval ningú vivia en casals com els que coneixem avui. Podia ser que emprassin una casa de camp en un extrem de les seves terres i un alberg adossat al barri urbà. A *La Batalla de Binissalem* (1434), Gabriel Llopart esmentava en una nota els inventaris fets a les cases de quatre dels involucrats i destacava "Basta que advirtamos

que se trata de viviendas muy chicas que poseen solamente, cuando se indica: cambra, celler y entrada o aún menos" (1988, p.7).

El mateix llibre fa patent que a Robines, el 1434, hi havia algunes illes amb les cases petites adossades i patis emmurallats. Així és com viurien fins i tot persones acomodades com el prohoms Guillem Julià o el notari Pere Terrassa. Creim que hi solia haver un espai entre el carrer i la casa que servia com a antesala a un habitatge reduït; allà hi havia un banc on els veïns passaven el temps amb deures i xafarderies. A *La Batalla de Binissalem* no s'esmenten edificis de més d'una planta.

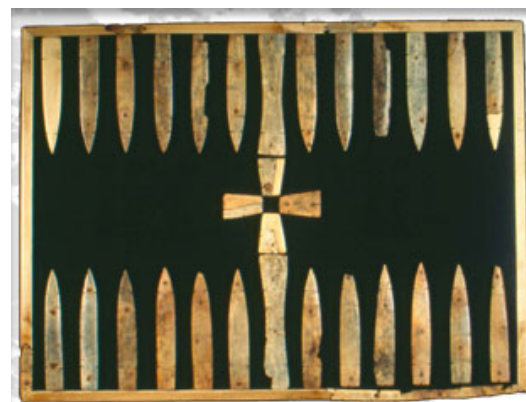
El pou Poal

A Robines hi ha un element fins ara no ben entès: el pou Poal, amb un artefacte per l'extracció d'aigua mitjançant una palanca muntada entre dues pedres grans, un sistema senzill que emprava un contrapès. Sembla que avui dia no existeix un altre pou igual en tot Mallorca. El 'pou Poal' no era el seu nom als segles XIII i XIV, i hi ha diferents opinions sobre quin era dels pous documentats, però és bastant segur que existia i que fou un element significatiu

almenys per abeurar els animals i rentar roba o draps teixits de la població, a més de regar els conreus durant la temporada seca.

Suposam que el torrent petit del costat només fluïa durant una part de l'any i que el sistema de contrapès es feia servir per extraure l'aigua en l'altra. El mateix sistema encara avui és emprat a alguns països per dirigir aigua des de prop de la superfície mitjançant síquies per regar camps de cultiu.

Un misteri envolta la llarga i sòlida paret que s'estenia des del Nord, que canviava de curs per circumval·lar la plaça empedrada del pou i continuava fins no sabem quin punt, perquè havia estat enterrada, primer per la via del tren i recentment pel creixement urbà. Una altra paret amb característiques iguals corre paral·lela a l'anterior però es troba a uns 60 metres al Sud. Alguns trams de la paret que resta tenien una alçada de dos metres amb merlets i són clarament defensius, però què defensava i quan fou construïda? Els vestigis d'una síquia petita d'estil urbà fet de lloses de pedra de forma quadrada, al costat de la paret prop del pou Poal, tan sols genera més preguntes.



Taules fou un joc que emprava daus, però fou menys conflictiu. L'equipament i les regles són complicades i és un joc que gaudien fins i tot els reis. Aquesta taula fou rompuda i llençada fa segles en un abocador, però recuperada i rehabilitada fa poc. Les marques estan fetes d'ossos de vaques o cavalls. [Fig. 358]



La lluita lliure també és un esport des de temps immemorials i no fa falta res més que dues persones. És igual de senzill com les carreres de peu. [Fig. 359]

Hi ha un ventall de possibilitats sobre la funció original del lloc. Podria haver estat un campament àrab que encabia un contingent de tropes beduïnes importats al segle XII* per l'administració almoràvit, o part d'un lloc emmurallat on la població o bestiar es podia refugiar o, fins i tot, una paret de fortificació particular d'un cavaller. Podria haver tengut usos successius.

És també misteriós com ha aconseguit aquesta paret perdurar tants de segles quan no sembla tenir un propòsit clar. Murs estratègics de l'època, els que protegien viles, com per exemple a Alcúdia, sempre es troben als documents sense acabar o en mal estat, si no són esbucats.

BINISSALEM. Els primers establiments documentats amb detalls clarament urbans ens donen indicacions de l'antiguitat de l'assentament. Els primers establiments de tot a Binissalem daten de 1233, 1234, 1236, 1240 i 1242, però aquests parlaven 'de terra' i tan sols dos esmenten 'cases' (RRV1).

L'any 1242 "Bernat Pol estableix a Amal Gilabert i al seu fill Gilabertó dos albergs sarraïnescs, tenguts en nom de Felip Mayol i situats a l'alqueria

Benisalem, terme de Canarossa, porció dels homes de Vic", Continua, "Estableix a n'Alegre i muller Guillemina dos albergs sarraïnescs, situats al mateix lloc" (ambdós:RRV2 p. 7).

Més tard trobam "Mallorca, 1256 juliol 20. Ramon, bisbe de M[allorca], i els preposits de la Seu donen en establiment a Pere Paloni i esposa Estranya (Stranee) una mesquita en l'alqueria de Benisalem en el terme de Canarossa, en la porció de la Seu que confronta per totes parts amb carrers" (Bisbe, p. 107).

Signava com a testimoni a l'acte "Bastardus de Binissalem", propietari d'aquí ja fa deu anys. No hi havia sempre testimonis als establiments, però quan n'hi havia, solien ser propietaris del lloc en qüestió.

Lopuscle de Ramon Rosselló Vaquer confirma la cessió, "1256, 20 juliol. – Ramon bisbe de Mallorca i el capítol de canonges estableixen, per millorar i construir cases a Pere Palou (¿) una mesquita situada a l'alqueria Benisalem" (RRV1).

No tenim notícies d'establiments amb cases ja construïdes o carrers existents en altra part de la parròquia, fet que suggereix que Binissalem fou el nucli més desenvolupat abans de la conquesta o, almenys, des dels primers anys cristians. El que és evident és que continuava evolucionant a un ritme més accelerat.

És curiós que ja figurassin en aquestes escriptures de Binissalem famílies que varen intervenir amb freqüència en els assumptes del municipi des dels temps del començament de nostra història, a la dècada de 1230, com són Palou/Llorenç, Bastard, Gilabert o Pol. En relació amb aquest darrer nom, a principis del segle XXI, era el segon més repetit a Binissalem. Segons assenyala Antoni Pol Marcús (2001, p.69), hi havia 398 Pols el 2000.

El centre es trobava als voltants de l'actual plaça de la Quartera, aleshores simplement 'la plassa', lloc on el catedràtic Llabrés ubicava la mesquita de Binissalem. És probable que la plaça primitiva estàs ubicada a la part actual més petita, de tan sols uns 150 o 200m² a la banda Oest-Est.

(*)
Ho diu Mikel de Epalza, (1987, p.80): "[...] nos lleva a proponer la hipótesis de que hubo intentos probablemente eficaces de distribuir tierras a esos contingentes, para establecerlas y darles medios de subsistencia. [...] Este sería el origen de la toponimia beréber que se encuentra a mediados del siglo XIII [...]"
"Debió de haber un repartimiento militar almorávide del territorio para los militares recién llegados, de origen beréber magrebí como la dinastía almorávide".



El torneig fou un plaer de l'elit, encara que tothom podia ser espectador. Pels cavallers era l'oportunitat per demostrar les seves habilitats i impressionar les dones com en aquesta bella imatge del sud d'Itàlia. [Fig. 360]

Aquí encara hi ha vestigis de les façanes de quatre cases molt estretes al mateix estil que s'havia fixat en una normativa de construcció a Muro el 1270. Hi ha dues altres cases similars 120 metres al Nord-Oest, al carrer de la Creu. Ambdós podrien ser restes de dues vies amb patis llargs al darrere que tocaven fins que el carrer Nou s'interposà al segle XIV. En aquest carrer s'ubicava el celler del bisbe, i possiblement, l'escrivania i la botiga o celler del rei.

L'any 1245 quan el bisbe "estableix a Ramon Palau 2 jovades de terra de l'alqueria Benissalem", el document continua "Es retè un celler" (RRV1). És lògic suposar que el celler era per guardar els ingressos en gènere del bisbe, sobretot els productes delmats. L'església havia emprat un lloc cèntric i accessible per aquesta fi. (Es recorda que a l'època, en un celler, no només s'hi guardava vi.)

Els primers anys de Binissalem com a vila reial

Haurem d'esperar a principis del segle XIV per tenir més notícies de l'evolució urbana en el moment de les ordinacions dels pobles forans del rei Jaume II. El 1313, tres anys després de la incorporació del municipi a la porció reial llegim la notícia que els procuradors concediren llicència per la construcció d'un forn de puja (forn oficial).

"Els procuradors reials concedeix llicència a Ramon Palau perquè en un tros de terra que té en el terme de Benissalem, tengut en nom de Ferrer Palau i domini d'Obert d'Alexandria, pugui construir un forn per coure pa [...]" (RRV2 p. 9).



Just abans de començar aquest torneig massiu amb dotzenes de participants, els cavallers juraven respectar les regles. Són pàgines d'un llibre que tracta la gestió de torneigs, escrit pel duc Renat d'Anjou (1409-1480). Durant un temps fou rei de Nàpols, i reclamà la corona d'Aragó també, ja que la seva mare era Violant o Iolanda d'Aragó. [Fig. 361]

El 1340 hi havia dos forns més i a l'any següent s'iniciaren els procediments amb el rei Jaume III per fixar un dia oficial de mercat. Altra vegada un Alexandri es presentà al cap dels negociadors, a més d'involucrar-se en la construcció del mercat en associació amb la família Palou* (RRV2 ps. 12 i 13). El 1343 es mantenien els dos forns de puja "en la vila de Binissalem" i una taula de carnisseria (RRV2 p. 13).

Al mateix any, el juny de 1343, llegim, "Congregada la Universitat de la parròquia de Santa Maria de Rubines a la plaça vora l'església, lloc acostumat de celebrar consell, eligiren els síndics que havien d'anar a retre homenatge de fidelitat al rei Pere [...]" (RRV2, p. 13).

Així es notà el canvi de règim del rei Jaume III al de Pere IV, tan sols mesos després que el governador hagués manat el març 1343, que: "El governador manava al batle de Rubines

faci fer les mostres de ballesters a un lloc convenient" (RRV2, p. 14).

El lloc escollit era un camp de Binissalem, adjacent a les terres on es va construir l'església nova, un quart de segle més tard. El camp és encara conegut com sa Mostra i fins fa molt poc no havia estat urbanitzat.

"1372.- Pere Llorenç i Guillem Llinars [...] venen uns censals sobre un tros de terra confrontant amb el camí que va a l'església que noviter constructur et edificatur en dicto loco i amb el camí que va a la mostra dels ballesters" (RRV2, p. 24).

A l'any 1373 es vengué a Guillem Ramis al lloc de Binissalem "una taula de carnisseria i pati que fa cens de 8 sous al Rei, confrontant amb la taula de Pere Figuera i el celler reial" (** (RRV2, p. 25).

(subratllar nostre) El Catedràtic Llabrés, en un plànol fet per ell mateix del centre urbà al segle XVI,

(*) Ateses les variacions d'ortografia de l'època, com també en les versions llatines, a vegades no es pot distingir la família Palou de la Palau.

(**) És possible que fos a prop d'on s'instal·là més tard la quartera a la 'plassa' mateix?



L'altra activitat esportiva que emocionava els rics, homes i dones, fou la caça amb falcons. Les aus destriades eren allotjades i cuidades en condicions de luxe i el seu preu podia ser exorbitant. [Fig. 362]

(*) És molt més conegut el Celler del Rei ara al carrer que té el mateix nom, que data de 1416, edificat en terres de la família Garriga. Són bastants els comentaris que l'identificaren com el primer celler, però això és simplement impossible. Almenys des de l'any 1310 la Procuració reial necessitava com a mínim un edifici com a celler o botiga per guardar els productes del delme o altres impostos en gènere recaptats pel rei. És possible que l'edifici construït el 1416 fos exclusivament pel vi, a diferència d'altres, o és possible que fos una promoció immobiliària pública en benefici particular de la família Garriga, molt ben connectada aleshores a Ciutat. El cert és que no durà molt de temps com a celler del rei. Després se'n féu un ús particular o va ser llogat per l'administració, si és que era de propietat pública.

identificava a la "Illa del Carrer nou, numeros 1 a 15, botiga del Bisbe 8, l'escrivania y botiga del Sr. Rey 12, lo celler del Bisbe 15" (Recull de Notícies...). Aquesta illeta avui correspon a un tram del carrer de la Concepció, als carrers Nou, i d'en Laparra fins a la plaça de la Quartera.* Es recorda que el 1382 hi havia unes setanta persones amb vi guardat a cellers de Binissalem (vegeu capítol 25, "Una Economia Agrària"). Un celler o botiga no era un edifici excepcional, sinó normal i necessari.

Configuració del centre de la vila

El novembre de 1362, un veí, Bernat Pol,** es queixava que "el batle l'ha penyorat per valor de 30 sous en que havia taxat per raó d'un pati que els jurats han pres per aixamplar la plaça de Binissalem. Però al-lega que els jurats li deuen ço és 20 sous" [...] (RRV2 p.20).

Aquest pati podria haver estat a l'altra part de la plaça, que és perpendicular al primer, o podria representar un allargament de la

plaça original. El que és segur és que l'espai original ja no era suficient pel nombre de persones, negocis i serveis que voldrien instal·lar-se a la plaça de la vila pròspera que era aleshores Binissalem.

Una figura d'uns 200 metres de llarg i 180 metres d'ample que s'estenia amunt des del torrent del Reg fins a la franja baixa de l'actual plaça de l'Església constituïa el centre original de la vila que es desenvolupà sobre l'alqueria de Benissalem. Uns 200 metres al Sud del torrent hi havia l'assentament del Pou Bo amb la seva plaça, esmentada en un document de 1340. En aquell moment no podia haver estat realment urbà perquè el document tracta d'una prohibició de llaurar a la plaça.

Unes hipòtesis

Entre el centre urbà i el Pou Bo hi havia albergs amb patis i horts espaiats. Hi viurien Gilaberts i els Llorenç ja a l'àrea entre Binissalem i el Pou Bo on aquestes famílies construïen casals subseqüentment? Hi havia un altre alberg de la família

Llorenç a la sortida de la plaça en direcció a Alaró? Ja hi havia un alberg dels Bastard a la bifurcació dels camins a Alaró i Pedaç, assentament al camí reial en direcció a Ciutat?

Estan relacionades na Magdalena i na Coloma, filles de Jaume Gelabert de Bunyola, qui a 1395 tenia una casa que "confronta ab la plassa de la vila de beniscalem" amb la propietat dels Gelabert de la Plaça dels segles posteriors?

"11 Oct. 1395. Carta del Bayle de Mallorques al corredor de la cort, mandale que subaste y encante por espacio de 4 meses y venda en padados [?] sean, una casa de Madalena muller de Johan del Grado y de Coloma sposa de L. Colom, filles de Jaime Gelabert de Bunyola.

- Item, tenido en alou de los hered. de G. Serra Item, dese de loysme e cens de 8 diners cascun any e per los hereus de Rn. Palou, à cens de 18 diners anyals y per G. Massaguer à cens de 8 diners anyals y per Ant. Aymerich de Robinas a cens de 5 qs. de forment anyals,
- e safronta ab la plassa de la vila de beniscalem – ab l'alberg den [?] – ab l'alberg de Domingo Far e [?] part ab l'alberch den Jacme Vilamau – ab la car [nisseria] ... dita vila de (benisalem)" (Gabriel Llabrés Quintana, *Recull de Notícies...*, citant llibres de la Cúria Real).

El pagament "per los hereus de Rn Palou à cens de 18 diners anyals" ens recorda que la família Palou fou una de les primeres establertes al centre de la vila. Tenim bastants noms de persones i llocs als inicis del poble que segurament tenen relació amb els veïns i llocs dels segles següents però, per manca d'una línia de documentació sencera, no podem fer més que proposar possibilitats.

(**) És possible que fos descendent del Bernat Pol de 1242, qui establí els primers Gilabert a dos albergs sarraïnescs, també a Binissalem?



Actes teatrals es limitaven a representacions de la passió de Jesucrist i altres històries religioses durant les festes de l'església. Els titelles fou un plaer accessible a tothom; oferien actuacions amb violència i gens de reverència. [Fig. 363]

Binissalem s'estengué i arribà l'església nova al centre urbà

La figura persistent de Binissalem és la d'una "X" exagerada que mostra com el poble creixia al llarg dels camins. El punt central, la cruïlla de la plaça, era minúscula mentre que el carrer Nou, la següent travessia uns 60 metres al Nord ja té quasi 100 metres de llarg, el doble de la plaça. Del començament del carrer Nou surt el camí a Robines on, a mà dreta, hi havia l'alberg de la família Garriga, propietaris de cinc quarterades de terra entre Binissalem i Robines. Can Garriga, conegut com Can Torró avui dia, era en el primer tram del camí a Robines; que avui és el carrer Sant Vicenç de Paül.

Tenim conservat un judici que tracta una brega entre un artesà jueu i dos captius, Johan Grec i Arena, la seva dona. Ells vivien al centre de la vila, perquè un dels



Construcció d'una nova ciutat a França al segle XIV, on començaren evidentment amb les esglésies. Els treballadors probablement eren pagesos pobres que cercaven guanyar-se la vida en la construcció. [Fig. 364]

testimonis dels fets de setembre de 1381 diu que “... estant dins el alberc de G. Garriga que sopava oi ramor,” mentre altre testimoni relata que, “aquest, anit vespera venia per lo carrer nou avall i oi que el dit Abraham jueu, i Johan Grec havia noves* [...]” (Judicis 1, clam setè, p.55-56).

(*)
'noves' = una baralla

L'extensió del centre urbà cap al Nord-Est aparegué amb la construcció de l'església nova, edificada devers l'any 1370 a la ubicació actual de la parròquia. S'edificà en terres de domini directe del bisbe i sembla que als voltants no hi havia cases, només terres conreades. Les notícies que tenim de propietaris emfiteutes dels anys 1370 a 72 prop de l'obra, sempre parlen de terres. Per exemple, “1370, 19 agost- La dona Isabel viuda de Jaume Terrassa diu que els jurats per a l'edificació de l'església li han pres un tros de terra que ja ha estat estimat pels estimadors, però no la paguen [...]” (RRV2, p. 23).

A l'agost de 1434 gent “passaren per los camps danant la sglésia” (Gabriel Llopart, 1988, p 49).

És possible que el rector encara visqués a Robines i l'illa de la rectoria actual encara fos camp. Un altre testimoni diu “passa denant la plassa de la sglésia i aquí atrobà en torn XV homens armats [...] E los dits homens [...] partiren-se d'aquí i feren la via de la mostra, darrera la sglésia, e com aquest [el testimoni] tornà [...] i fos en la dita Plassa dels Ladonés, aquest viu los dits homens bandejats encara star [estant] en lo loc de la mostra” (p. 54).

La plaça dels Lledoners fou emprada per les reunions del consell del poble, a més de concentracions populars, una vegada que l'església de Robines fou transferida a Binissalem. No sabem la relació espacial exacta entre el cementeri nou (la fossa), la plaça dels Lledoners i l'església mateix. Aquesta plaça probablement estava a la part del 'racó', al Nord-Oest de l'edifici, mentre que la fossa s'estenia i creixia des del lloc de l'actual campanar (edificat des de mitjan segle XV) al costat sud de l'església.

Quina era 'la plassa de la sglésia'? Podria haver estat a la plaça actual, o és possible que fos davant l'església; un edifici més petit que el temple d'avui, i que l'església ha anat agafant terreny a aquesta plaça amb les ampliacions successives. Es diu que 'el born' era on se celebraven jocs i carreres, detall que suggereix que la plaça podria haver ajuntat l'espai de carreres; possiblement formant una “L” a l'inrevés.

L'edifici de l'església nova

Estava ubicada en un extrem de la vila de Binissalem i, curiosament, quedà a l'extrem fins al segle XX, a diferència del cas d'altres viles on el temple fou el centre als voltants del qual el poble creixia.

Sabem poc de l'edifici original perquè fou arrasat en el curs de la construcció i

modificació dels successius temples al mateix lloc. El campanar, començat, sembla, al segle XV, era un edifici separat i se situava davant de la primera església. Al llarg del costat Nord de l'edifici sempre hi hagué un camí, més tard carrer i una plaça, el Racó de l'Església.

El retaule de Sant Antoni

Hi ha una obra d'art gòtic molt interessant a l'església parroquial que data del segle XIV: la pintura del retaule de Sant Antoni Abat. La figura és de mida natural; una obra de molta qualitat i realisme. Desconeixem l'autor, però l'expert en història de l'art, Gabriel Llopart, ho atribuïa a un pintor, també desconegut, anomenat “el mestre de Santa Margarida” (1979, vol. 3, p.55) per una sèrie de pintures amb característiques estilístiques similars ubicades a Ciutat i a la vila de Santa Margalida.

Segons el pare Llopart, “El primer abogado de la payesía mallorquina, desde los más remotos tiempos, fue San Antonio Abad, llamado también de Viana del lugar de su sepulcro: Vienne, en el Delfinado Francà” (1978 vol. 2, p. 28).

El pare Llopart parla també de “la frecuencia con que nos encontramos al santo en los retablos desde el siglo XIV” i esmenta, “noticias de capillas o cofradías surgen casualmente en Binissalem, Montuiri y Sineu en 1427” (1978, vol. 2, p. 29).

Sant Antoni Abat resistia tots els plaers sensorials, com també el actius. Dels primers ermitans cristians, passà més de vint anys tot sol al desert d'Egipte des de 285 dC. Segons la tradició, visqué fins als 105 anys i aquí està representat bastant vell. Aquest retaule, atribuït al mestre de Santa Margalida, que data del darrer quart del segle XIV, ha estat a l'església parroquial de Binissalem durant diversos segles. Fou restaurat el 2002. [Fig. 365]



(*)
 "[...] debemos remontarnos al siglo XIII. En aquellos primeros momentos, Sant Antoniet fue uno de los hospitales que existían en nuestra ciudad, como también lo eran Sant Antoni de Viana o l'hospital de Sant Andreu, hasta que, en el siglo XV, todos ellos se insertaron en el Hospital General -La Sang-, creado bajo el auspicio del Gran i General Consell" (Bartomeu Bestard, Diario de Mallorca, 06.01.2008).

No tenim informació de cap altar o benefici dedicat a Sant Antoni a l'església parroquial al segle XIV. Un dels primers hospitals de Mallorca, fundat pel rei en Jaume el 1230 o poc després, fou dedicat a Sant Antoni.* Sembla que havia estat al carrer de Sant Miquel, carrer on el cavaller Guillem Togores tenia una residència a la segona meitat del segle XIV (Gabriel Llopart, 1980, vol 4, p.261).

Beneficis de l'església parroquial

Coneixem almenys tres beneficis a l'època: el més antic és el de Sant Esteve, donació de Bernat Avinent al 1270; després l'altar de Sant Vicenç instituit probablement l'any 1309 per Pere Cantarelles, i l'altar major

donat per Guillem de Togores l'any 1367 (Bartolomé Guasp, 1955-57, p. 25). Com a mínim els dos primers precedeixen l'església nova. El benefici que no s'esmenta al *Capbreu de Manresa*, de l'any 1395, és l'altar de Sant Miquel, instituit l'any 1375 per Pere Figuera, un conegut prohoms (RRV2 p.25).

Un miler d'habitants?

Al segle XIV el nombre d'habitants de Binissalem ja era massa elevat per destacar noms concrets. Exclosos els dels altres nuclis de la parròquia, entre habitants del centre urbà i els de fora vila, n'hi havia devers un miler si els nostres càlculs són certs. Tanmateix hi havia un moviment significatiu de persones sortint i entrant. Un bon nombre de veïns de l'època han aparegut en aquestes pàgines; sobretot els que feien alguna cosa notable per petita que fos, o que pertanyien a famílies a les quals podem seguir una part o bé tot el període de cent cinquanta anys que tractam aquí.

BINIAGOL, avui Biniagual, està situat a l'antic camí reial de Ciutat a Muro que passava per una sèrie de llogarets, com també Jornets i Son Bordils. A Binagol trobam el camí que creua la terra de Sencelles venint d'Algaida i Montuiri i punts més llunyans del Sud-Est de Mallorca, com també el camí de Muro. Aquestes rutes canalitzen el trànsit cap a Binissalem.

De tot el terme, Biniagol és el lloc on podem imaginar millor com era el seu nucli original, gràcies a les descripcions donades als judicis de les baralles entre veïns, especialment els Ramonell, Mascaró i Vinyes. Avui dia el llogaret seria irreconeixible pels seus veïns del segle XIV.

Així en el "*Clam vint-i-unè*" (Judicis 1) de desembre de 1381 trobam Pere Ramonell "a la casa sua ço és defora lo alberc, e jeia a la lenya que te de riba lo portal" amb tres amics. "Anthoni Vinyes fo al cantó de la plaça i crida [...]" Els amics varen anar cap a la plaça on hi havia tres dones "de l'alqueria" (que voldria dir Biniagol mateix). Un altre veí, Ramon Bover, els convidà a casa, «Anem a beure». Pere Ramonell però, "vas-se'n ves lo seu hort que se's devant la casa [...]" E mirant s'hort parteix d'aquí e estant al portal d'un corral que hi ha davant la casa" (Judicis 1, p. 98-100).

Ja en el "*Clam primer de març [...]* 1379" (Judicis 1, p. 37) hem trobat el mateix Pere Ramonell qui "escurava la sua aprés amb una pala de fust" quan vengué "en P Mascaró amb en Bernat Mascaró devers los mallols [...]"

Hi hagué una segona brega entre P. Ramonell i P. Mascaró en el "*Clam quint del mes de febrer 1380*" (Judicis 1, p. 48) quan P. Ramonell "avui per lo matí anà a una sua maiola, e per la pluja que caia, aquest se'n ha atornat a casa sua". A casa la seva dona diu, «Senyor sapiets que en P. Mascaró nos ha abatuda un troç de paret [...] jo estava ací en sa casa, e la dona Bovera [...] me crida, e dix-me: Venits, venits.»

"E llavors la dita dona anar-hi," i "la dita Bovera dix-li: «Vaiets»; signant-li davers lo lloc on lo dit P. Mascaró abatia la paret, en P. Mascaró que es fa de maiol" (p.48).

La versió de Mascaró era "per lo matí anà vers la possessió o camp de N'Unis e atravesà una paret del dit P Ramonell contigua al dit camp. E com

fou al camp de la paret [...] puja damunt la paret, gordant (mirant) la bassa salabrera. E [...] estant així oi la dona muller d'en Bover que cridà dient: - «madona Ramonella. !Veis en P. Mascaró qui abat la paret?»" (p.49).

Si la 'bassa salabrera' estava envoltada d'una paret, se suposa que era perquè el bestiar no pogués beure allà. El fet que el Veguer de Fora enviàs un notari i altres persones per encertar la veritat de la causa suggereix que o no es tractava d'una paret qualsevol, o que la bassa era propietat del govern.

Aquests exemples il·lustren la qualitat rústica del nucli, amb camps i dependències agràries mesclades entre els habitatges que es trobaven a prop un de l'altre; on hom podia cridar al veí. Hi havia una plaça. Aquesta tipologia, havia de ser la norma en els nuclis menors del municipi. Podria ser que només a Binissalem i Robines hi hagués uns carrers que fossin més compactes al segle XIV, i que s'organitzassin ja parcialment en illes amb patis o camps darrere.

La família més destacada de Biniagol era la dels Bover, que tenia interessos i terres a altres parts de la vila i ocupava oficis públics com Ramon Bover, qui va ser batle el 1348. Una altra família important des de 1285 va ser la dels Figuera, que sembla haver-se originat allà. Un Guillem Figuera va ser batle reial de Canarrossa el 1285, època del Vescomte Gastó de Bearn. Hem conegut ja els veïns Ramonell, Mascaró i Vinyes.



Benedicció del bisbe d'una nova campanya, en una miniatura d'un Pontifical medieval; que són llibres dels ritus duts a terme pels bisbes o el papa. [Fig. 366]



FONTS CITADES

- _ Capó
- _ RRV1
- _ Ricard Soto, *Còdex Català del llibre del Repartiment de Mallorca*, 1984
- _ RRV2
- _ Ricard Soto, “Mesquites urbanes i mesquites rurals a Mayurqa (Estudi Documental i problemes d’interpretació)”, *BSAL* 37, 1979
- _ Guillermo Martí Coll, *Binisalem, su historia y su entorno*, parte 1, 1978
- _ Mikel de Epalza, “Precisiones sobre instituciones musulmans de las Baleares”, V Jornades d’estudis històrics locals, Les illes orientals de Al-Andaluz, *Institut d’estudis baleàrics*, 1987
- _ *Bisbe*
- _ Antoni Pol Marcus, *Antroponímia de Binisalem*, 2001
- _ Recull de Notícies...
- _ Gabriel Llompart Moragues i M. Ripoll, *La Pintura Medieval Mallorquina*, Vols. 2, 3, 4, 1977-1980
- _ Bartolome Guasp, “Antiguas parroquias de Mallorca en el Capbreu de Manresa”, *Analectica Sacra Tarroconensia* XXIX, 1955-57

FIGURES CREANT BINISALEM. CAPÍTOL 44

- [352] plànol propi del centre urbà de Binisalem les últimes dècades del segle XIV
- [353] “Joc que els italians diuen calcio”, dibuix sense font, consulta del 07.07.2016 <https://sites.google.com/site/medievaltimeswtsdnj/sport/gameball>
- [354] *The Ghistelles Calendar* (1301) Flandes, Walters 851 f. 8v, The Walters Art Museum
- [355] Pilota de pell, website del Museu de Londres, <https://www.scribd.com/doc/17772611/Museum-of-London-object-of-the-month-July-2009>
- [356] Simon Bening, *Book of Hours* (vers el 1540) Flandès, Add. MS 24098, f 27r, The British Library
- [357] James le Palmer, “Alea”, *De Omne Bonum*, (1357-1375) Anglaterra, Royal 6E VI, f 73, The British Library
- [358] Joc de taules (reconstrucció) (segle XII) Saint Denis, França, http://www.saint-denis.culture.fr/en/vignet_fich4.htm
- [359] Detall de la letra “C” historiada, Psalter, (vers el 1240) Anglaterra, Arundel 157 f. 95v, The British Library
- [360] Il·lustració de la romança, *Meliadus o Guiron le Courtois*, (1352-62) sud d’Itàlia, Additional 12228, ff 214v i 215, The British Library
- [361] ‘Jurant el reglament’, *Llibre del Torneig del Duc René d’Anjou*, (vers el 1460) França, Paris, Bibliothèque nationale, Ms. fr. 2693 https://commons.wikimedia.org/wiki/File:Turnierbuch_des_Ren%C3%A9_von_Anjou_22.jpg
- [362] Jehan de Grise, *Roman d’Alexandre*, (1338-1344) Flandes, MS 264, 128r, copyright, amb permís de The Bodleian Libraries, University of Oxford
- [363] Jehan de Grise, *Roman d’Alexandre*, (1338-1344) Flandes, Bodleian, MS 264, 76r, amb permís de The Bodleian Libraries, University of Oxford
- [364] *Roman de Girart de Roussillon*, (1450) Manuscrit Cod. 2549, França, Österreichische Nationalbibliothek, Vienna
- [365] Sant Antoni Abat, atribuït al Mestre de Santa Margarida (1375-1400) l’església parroquial de Binisalem, foto propietat de Tolo Sans
- [366] Benedicció d’una campana nova dins una ‘S’ historiada, Pontifical medieval (?) sense font, consulta de 09.07.2016 <http://www.france-pittoresque.com/IMG/jpg/Benediction-Cloches.jpg>



Creant la vila de Binissalem

Un mosaic de cent-cinquanta anys del Regne de Mallorca,
des del 1231



Pel que fa a les imatges, fotografies i il·lustracions: Atès que algunes fotografies, imatges i il·lustracions contingudes en aquesta obra han estat realitzades per tercers, la reutilització i difusió d'aquestes no està coberta per la llicència Creative Commons ni per cap altra llicència, per la qual cosa la seva utilització serà responsabilitat de la persona que en faci ús. En cas que un tercer trobàs que en aquesta obra s'ha fet un ús no autoritzat de les seves imatges, fotografies o il·lustracions pregam que es posi en contacte amb info@creantbinissalem.com per a la seva retirada o correcció.