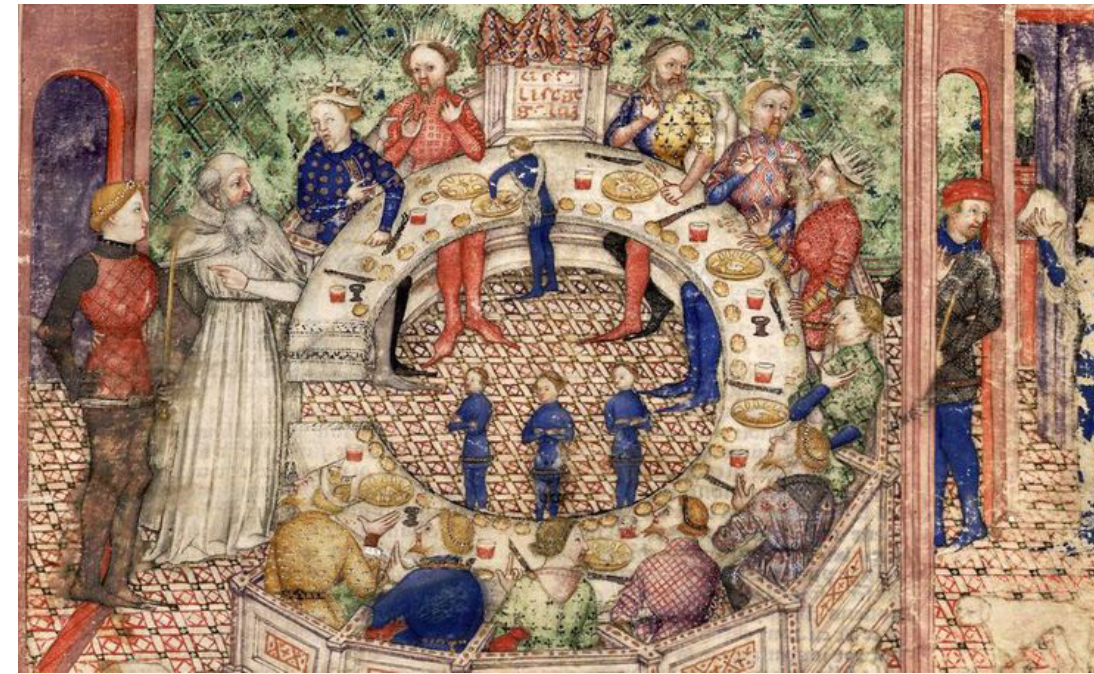


42. ELS CAVALLERS I *LA FAULA*

G. de Torrella, un cavaller poeta



En aquesta representació dels cavallers de la taula rodona, el mag Merlí presenta al grup el nou cavaller, Gawain, nebot del rei Artús. Com pretenia, aquí tots són iguals i no hi ha jerarquia a la taula. [Fig. 324]

La història del rei Artús i els cavallers de la taula rodona tenia un gran atractiu per qualsevol persona de l'edat mitjana. Un rei fort, valent i savi, amb poders màgics al seu abast consagrat a la protecció del seu poble, era el que tothom desitjava com a líder seu. Els socis del rei Artús havien de ser els millors cavallers i junts formaven un cercle que simbolitzava la unió perfecta. A la taula rodona el rei era el *primer inter pares* i la cohesió del grup els permetia vèncer els enemics més intractables. Per la gent, la història descriu un país ideal, però no sembla fictícia ja que els personatges i successos eren familiars i havien existit en un món no gaire diferent del seu.

El món medieval no era tan sols d'una realitat desagradable, sinó que també hi havia un espai per als ideals. La institució de la cavalleria englobava, d'una banda, l'ideal arturià de comportament elegant i admirable, i d'una altra, la crua realitat d'un sistema implacable d'explotació dedicat a extraure beneficis dels més banals i imprescindibles actes dels *emfiteutes* o vassalls menors.

El cavaller podia semblar més temible que admirable. Gaudia del títol romà, *milis*, militar, respecte a la seva eficàcia com a guerrer. Formava part de la força armada més poderosa de l'edat mitjana.

Qualsevol cavaller passava per un destriament llarg i dur per aprendre a lluitar

muntat a cavall. A més, necessitava un nivell econòmic alt que li permetés sufragar les despeses de mantenir cavalls de guerra, una sèrie d'armes aposta i les nombroses persones de suport com escuders, peons, servents/soldats. Els cavallers formaven una germania, un grup de pressió amb interessos comuns i quasi tots pertanyien si no a la classe noble, sí a la acomodada.

Sembla que el rei En Jaume no confiava gens en els cavallers que devia conèixer bé, perquè havia passat tota la vida en la seva companyia. Evidentment, els cavallers i la monarquia es barallaven pel mateix bloc de poder. El que guanyava un significava una pèrdua per l'altre. El rei escriu al seu parent Alfons X l'any 1269, que "retingués dues partides, si tots no'ls podia retener, ço és, la Església e'ls pobles e les ciutats de la terra, car aquells son gent que Deu ama mes que no fa los cavallers, car los cavallers se leven pus tost contra la senyoria que'ls altres" (citat per Pau Cateura, 1985, p.62).

Ramon Llull, de descendència cavalleresca, veia l'aspecte temible d'un cavaller com una característica positiva. La seva capacitat per inspirar terror a la gent els va empènyer a seguir el camí del bé i espantar-los del camí del mal. Diu Llull al *Llibre de l'orde de cavalleria*, "A cavayler és donada espaa, qui és feyta en semblança de creu [...] per aysó l'espaa del cavayler significa que lo cavayler ab l'espaa mantengua cavaylaria e justícia" (Citat per Antonio Contreras Martín, 2004, p.14).

S'ha de recordar que la por fou l'eina emprada per governar al món medieval, per les autoritats civils i per l'església. 'Cavaylaria e justícia', com diu Ramon Llull, representaven en aquell món el millor govern.

La germania de cavallers tenia un marcat element religiós i cerimonial que la mateixa església havia promocionat al llarg de segles.

Un cavaller jurava formalment defensar la fe de l'església Catòlica. La seva iniciació en el gremi era una cerimònia amb notables paral·lelismes amb la cerimònia d'iniciació al sacerdoci, amb vigília, dejuni i missa, culminant amb la investidura de les robes i armes adients.

Per l'església els cavallers eren els guerrers de la defensa de la fe. Mentre el papa no tingué força armada pròpia, depenia de la disposició favorable d'alguns cavallers a lluitar per ell. Als ordes de cavalleria* eren vertaderes confraries religioses, amb nom i patronat d'un sant. Els seus cavallers feien compromisos de servei a Déu per damunt de la seva obligació cap a un magnat o rei. Dels

primers anys a Mallorca, destacaven els cavallers Templers i els del Sant Sepulcre, a més de nombrosos ordes hospitalaris que acostumaven a estar dedicats més a curar o a allotjar que a lluitar.

A Mallorca ser cavaller també fou el camí cap a la noblesa i probablement ja hi havia barons al segle XIII, que no havien tengut la possibilitat de reclamar noblesa abans. L'habilitat d'alguns cavallers per maximitzar les seves rendes i incrementar el patrimoni els assegurava un lloc a la mà major, el nivell més alt, proporcional a la riquesa, de la societat illenca.

El cavaller poeta

Curiosament un senyor, un donzell escuder o cavaller, i binissalemer de família, escriví i publicà un poema narratiu al segle XIV: *La Faula* de G. de Torrella, vers a l'any 1375. Guillem de Torrella era d'una família poderosa i nombrosa, d'un llinatge



El futur cavaller començava el seu destriament als set anys. Els nins practicaven colpejar un estaquiro, prova universal de destresa per un cavaller. [Fig. 325]

que començà amb els germans Guillem de Montgrí i Bernat de Santa Eugènia, porcioners i participants en la conquesta com el primer Guillem de Torrella, procurador i hereu del seu oncle matern, Guillem de Cabanelles, bisbe de Girona, també porcioner. La família de castellans i terratinents, ja extensa a Catalunya, creixé més a Mallorca. Diferents branques tenien propietats importants a Ciutat, Sóller, Muro, Santa Maria del Camí i Santa Eugènia, a més de la possessió de Morneta a Binissalem.

És més difícil de determinar amb seguretat com encaixa Guillem de Torrella entre els diversos membres de la cinquena o sisena generació dels Torrella. La versió tradicional és que va néixer vers l'any 1348, fill major del cavaller Pere de Torrella, de Santa Maria del Camí, Binibassi (de Sóller) i Morneta (Gabriel Llabrés Quintana, 1901-2, p. 246). Sembla, emperò, que existeix un problema de dates.

Aquest Pere de Torrella, pare de dos fills, Guillem i Arnau, morí l'any 1373, segons les escriptures de la "Caballeria de Morneta", el "25 Abril de 1373 sucediéndole su hijo Arnaldo Torrella" (Jaime de Oleza y de España, 1930-31 p.105). Tenim, però, un testament fet nou dies abans, el 16 d'abril de 1373, per Guillem de Torrella, fill de Pere i, dos anys més tard, un codicil al seu testament, signat el 12 d'abril de 1375.* Ambdós documents esmenten el germà Arnau, com hereu de Guillem. Sembla que Arnau era bastant jove en el moment de la mort del seu pare, com evidencien altres documents contemporanis, i alhora que Guillem era major que Arnau. Com podia

ser que Guillem no fos l'hereu del seu pare? On és l'error?

Per altra part, Joan, el fill d'Arnau qui moria al 1420, solia ser designat com a 'Joanot Torrella de la Faula'. Confirma aquest fet Joan Nadal i Cañellas en la seva edició de *La Faula*, publicada el 2006, on diu: "el poema [...] degué tenir una gran difusió i acceptació entre les classes cultes de la societat mallorquina, ja que trobam que Joanot, fill i hereu d'Arnau, ja es deia de llinatge Joanot Torrella de la Faula, denominació que es continua afegint al llinatge d'altres descendents de la família" (p. 17).

Tot és difícil de quadrar. A més, hi havia almenys un altre Guillem de Torrella mallorquí, bastant contemporani, fill d'un altre donzell cavaller, de nom Arnau. El pare "fou condemnat a mort i ajusticiat pel crim de lesa magestat" l'any 1349, per haver lluitat a la batalla de Lluçmajor al costat del rei Jaume III (Plàcid Pérez i Pastor, 1994, p. 83). Sembla que el fill adoptà per uns anys el cognom de seu avi matern, l'important mer-

cader Ramon Duran d'Inca. Tot i això, més tard ell i el seu germà recuperaren els seus béns, reprengueren el cognom Torrella i el títol de cavaller. El germà d'aquest Guillem, en canvi, fou Pere, no Arnau (Gabriel Ensenyat Pujol, 1997, vol 1, p. 380).

Aquests detalls genealògics, encara que confusos, són esmentats per la seva possible rellevància a la interpretació de *La Faula*. Els Torrella fou una família de militars i administratius que s'involucrà en tots els esdeveniments de l'època. Alguns aconseguiren ser molt rics i també hi havia excèntrics entre la família, i haurem de situar Guillem de Torrella de *La Faula* en aquest grup. El seu excepcional talent literari,



Una part de la investidura d'un nou cavaller era en rebre l'espasa de la mà del rei, moment en què ja s'anava vestit amb armadura. [Fig. 326]

(*) Vegeu l'annex "Els ordes militars i les dames de Jonqueres", p. 251.

(*) Els documents legals - en llatí - són copiats a l'article del BSAL de Gabriel Llabrés Quintana, 1901-2, p.247-48.

desenvolupat a una edat precoç sembla haver estat únic. No ens sorprendriem si l'autor de *La Faula* hagués estat un erudit o un frare madur, però un escuder de vint i pocs anys, sí que ens sorprèn, i molt.

Com a poeta, Guillem de Torrella treballava en una tradició ja en camí de desaparèixer. El catedràtic binissalemer, Gabriel Llabrés Quintana, 'redescobrí' el poema d'uns 1.250 versos i publicà un article al *Bolletí de la Societat Lul·liana* de l'any 1901-2, on destacà "el propòsito del autor de escribir su poema en provençal*, cuyo erudita tradición hallábase entonces casi de todo borrado, y en hacer hablar á sus personajes artusianos en lengua francesa, no obstante de haber los copistas catalanizado el provençal y francés en que Torrella escribiera" (1901-2, p. 245).

El catedràtic opinava que Guillem de Torrella fou cortesà del rei Pere IV i que el poema fou escrit els primers anys de la dècada de 1370, mentre l'escuder es preparava per anar a guerra. L'any 1373 féu testament a Ciutat, nomenant el seu germà Arnau hereu, i dos anys més tard a Barcelona el codicil demanant que si moria a fora el seu cos fos repatriat a Mallorca. Repetia una petició que el seu esclau, Pere, fos alliberat després de servir cinc anys al seu germà. No hi ha notícies seves posteriors. Sembla que fou enterrat en una església de Ciutat, possiblement la de Sant Francesc amb altres de la seva família. Estava casat però desconeixem el nom de la seva dona, i es pensa que no tengueren descendència. De fet, la seva vida és quasi tot una conjectura.

(*) Podem dir també occità.

La Faula: el text

Encara que *La Faula* de G. de Torrella fou escrita en la llengua literària dels trobadors, és un llibre inclòs en la literatura cavalleresca catalana de la segona meitat del segle XIV. A diferència del gènere conegut "de la novela de aventuras caballerescas bélicas, pero tambien amorosas", pensam que *La Faula* podria pertànyer "a un tercer campo novelesco hasta entonces no transitado: el de la aventura espiritual" (Rafael Beltrán, 2008, p. 23).

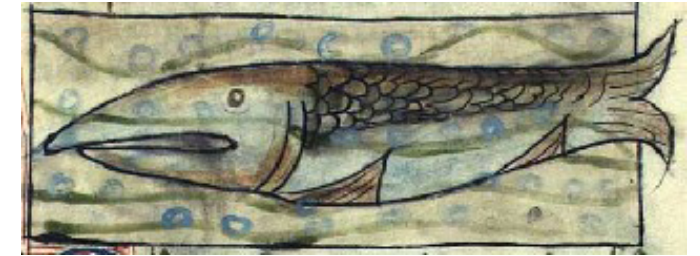
La Faula relata en primera persona una experiència com un somni, d'un viatge miraculós a una illa màgica, que comença a la platja de Sóller (coneguda aleshores com "el port de Santa Caterina").

*Una aventura 'us vull retrayre
Qui·m avench enquer no ha gayre,
Si com porets ausir anan.
Co fo·l matí de Sent Johan,
Que·l temps fo clar e l'aura pura
Es eu, per gaug de la verdura,
Cavalquey sol vas la marina
Al port de Santa Caterina,
Car en la vayll de Sóller fo*

(edició de Nadal, 2006, línies 1-9).

De Sóller, una balena transporta a l'heroi-autor durant hores fins a una altra illa a l'Est on troba tota mena de meravelles. La balena és guiada fins allà per un papagai i just arribat a "l'Illa Encantada"* l'heroi veu en un arbre una serp màgica que parla amb el cavaller. Tota la història està acompanyada per "una serie de descripciones minuciosamente hechas [...] que parece trazados por un pintor detallista de tablas flamencas medievales", diu el catedràtic Llabrés (1901-2, p. 251-2).

Això és una 'balena' segons el *Bestiari de Anne Walshe*** del segle XV. No sabem si és el mateix que descriu Guillem de Torrella, com "semblant una roca redona, un gran peix, crec que era una balena", o, "crey que fos balena" a la versió original (Nadal, p. 70, 71, línies 30 – 31).



[Fig. 327]

[Fig. 328]



"El papagai anava volant davant meu," diu Guillem de Torrella del seu viatge damunt el peix gegant a l'Illa Encantada (Nadal, p. 73, línia 61). Segons el *Bestiari* hi ha dos tipus de papagai, aquest és més tou i podia parlar. Diu Guillem de Torrella, "un papagai era al damunt, plaent, bell i d'elegant plomatge" (Nadal, p. 71, línies 33 – 34).

(**) *The Bestiary of Anne Walshe* (1400-1425)

És quasi impossible trobar una serp simpàtica a l'edat mitjana. No obstant això, diu Guillem de Torrella, "vaig veure un arbre on hi havia una serp, que al cap portava un bell robí resplendent". (Nadal p. 77, línies 20 – 24). Es pregunta si 'el robí' era que la serp tenia ulls vermells? Aparagué en "la foscor del vespre" (línia 113).



[Fig. 329]



"En aquell lloc hi havia un prat totalment cobert de flors, d'on sortien delicioses fragàncies que em donaren gran plaer" (línies 126 – 129). Després l'escuder notava, "I vaig trobar per art d'encantament, una pica d'aigua al peu de l'arbre, feta de bella pedra de marbre, tan impecablement tallada, que no n'he vista mai altra de tan benobrada.[...] I tenia la fortuna d'estar sempre plena d'aigua clara" (línies 148–55).

De fet, aquesta tapissaria és francesa, de vers l'any 1500, feta a l'estil "millefleur" i representa Narcissus, però la seva inspiració semblen els versos de Guillem de Torrella.

[Fig. 330]

(*) Llavors, quasi inevitablement les protagonistes femenines dels contes tenien aquesta edat.

El narrador coneix el rei Artús de la mà de la seva germanastra, la fada Morgana, qui en aquesta història és una donzella de setze anys*. La fada li explica que estava preocupada per la malaltia de melangia i bogeria que afectava el rei i de la qual ella no el podia despertar. Ella proposa de dur l'escuder a visitar el rei llegendari, i la conversa entre rei i escuder forma el cor de la narrativa.

(**) Ubicada al mar Atlàntic, mentre l'illa de *la Faula* és al Mediterrani. Per les distàncies esmentades podia ser prop de Sicília.

No recuperat del seu astorament en saber que el rei Artús encara és viu, l'autor és conduït a la presència de l'emblemàtic rei. Troba el rei molt vell, però bé físicament i li expressa la seva sorpresa que no hagués mort a l'illa d'Avalon** alguns segles abans.

De fet, totes les històries i tradicions arturianes acaben amb la mort del rei, encara que ell solia ser descrit tan sols com a moribund al final del conte. A vegades la mort d'un heroi llegendari era enigmàtica, tipificada en aquest cas per la inscripció en una tomba, suposada del rei, que insinua que podia tornar en algun moment per ésser rei d'Anglaterra: HIC JACET ARTURUS REX QUONDAM REXQUE FUTURUS ('Here lies Arthur the once and future king'). No coneixem altre conte basat en la vida persistent del rei Artús; fou una idea original de Guillem de Torrella?



Artús explica que la fada Morgana havia curat les seves ferides amb aigua d'una font del riu Tigris, del país de l'original paradís, i que cada any el visita "le Sans Gresaus" (el Sant Graal).

"E a'm amplis d'un sayne manger" ...
"Car cest manger que Dieus mi manda
Mi fay si jove per semblança"...

(Nadal, p. 130, línies 1082-1093.)

El menjar sant conserva la vida física del rei segles més allà que una persona normal, però no té el poder per torna-li l'ànim ni la tranquil·litat. Morgana li ha salvat la vida, el menjar màgic el conserva viu, però res no ha pogut restaurar la seva salut psíquica.

Aquesta intervenció del Sant Graal és de peculiar interès. A la mateixa dècada que *La Faula* fou escrita, el també mallorquí Guillem Reixac treballava en la seva traducció al català, *L'Equesta del Sant Graal*, de la narrativa escrita en francès quasi dos segles abans.

Què implica aquesta informació per interpretar el sentit del Sant Graal o Grael?*** Sembla que es limita aquí a ser un recipient que porta un menjar curatiu i miraculós; sant però sense un significat religiós específic, amb menys càrrega simbòlica que el sant graal que es desenvolupa en altres històries.

(***) Al segle XIV els escriptors catalans encara empraven l'ortografia francesa, 'Graal', i Joan Nadal i Cañellas ho emprà en seves dues versions de *La Faula*.

En tot cas el graal de *La Faula* no és l'objecte com el visualitzam avui dia. Podia ser caracteritzat com un recipient, una font d'energia màgica. La història del sant grael tenia menys de dos segles quan escriu Guillem de Torrella. Ens podria sorprendre que no sigui una tradició que es remunta al principi del cristianisme, però és un invent que sorgí al segle XI o XII.



El fresc romànic del Crist en Majestat, de l'església de Sant Climent de Taüll, una de les imatges més poderoses de la seva època. Per la seva conservació fou traslladat al Museu Nacional de Catalunya, on es crearen condicions similars a la seva col·locació original. No podia reproduir, però, tot l'efecte d'entrar en l'espai fosc i estret de l'església romànica i afrontar tal sèrie d'imatges grans, solemnes i intenses. No obstant això, la pressió de fidels i turistes aconsellà el trasllat. [Fig. 332]

Un historiador contemporani (Joseph Goering, 2005) ha postulat que la primera representació del sant graal es troba al mural absidal de l'església de Sant Climent de Taüll de l'Alta Ribagorça, a Catalunya. (Després de ser alliberat de la submissió dels musulmans l'any 806, Taüll va formar part del comtat de Pallers.) Apareixia en una pintura al fresc molt coneguda i altament valorada per historiadors de l'art pels seus valors d'estil i qualitat pictòrica, a més de l'impacte que provoca a l'espectador la seva poderosa expressivitat. Allà es retrata la Mare de Déu, figura solemne entre altres sants, portant un graal o escudella, que radia línies vermelles, a la mà esquerra, la qual és coberta per la seva roba.

Goering pensa que la pintura** d'aquesta petita església rural, obra romànica probablement de l'any 1123, amb el Crist en Majestat voltat per un nombre de deixebles i sants, representa



La imatge de la Verge Maria que porta un graal a la seva mà esquerra. Això possiblement representa el Sant Graal llegendari. [Fig. 333]

(**) Ara guardada al MNAC de Barcelona.

un esquema de la festa de Pentecosta i el greal que duia la verge representa l'Esperit Sant.

Al final del segle XII l'escriptor francès, Chrétien de Troyes, publicà el primer conte escrit, *Perceval o le Conte du Graal*, que esmentava el sant graal en un romanç del rei Artús i la taula rodona. És una tema i un objecte que ha guanyat la fascinació del públic i que, a través dels segles, ha acumulat una vasta quantitat de referències. A *La Faula* trobam sobretot el caràcter exòtic i màgic del *Sans Gresaus* com es diu.

El sant graal de Guillem de Torrella, prop en espai i temps als principis de la llegenda, conserva la qualitat d'un plat senzill, encara que el menjar que porta té qualitats miraculoses. Joan Nadal (p. 60) convida a pensar que "l'eficàcia del menjar de l'eterna joventut sembla adaptar-se més a l'eucaristia". També podem pensar en el manà proveït als israelites a l'Antic Testament. Tots els primers contes del sant graal assumeixen que aquest objecte proporcionava alimentació màgica, sovint a un malalt, però mai a una persona qualsevol.

El jove cavaller pregunta al rei Artús el motiu de la seva melangia i el rei diu que és el que veu en la seva espasa i convida l'autor a aixecar-la.* En sostenir el seu pes, l'escuder comprèn "cuanta era la responsabilidad y los altos deberes que simbolizaba la caballeria" (Llabrés Quintana, p. 253).

(*) Potser la màgica Excalibur, encara que no és nomenada i hi havia altres espases sobrenaturals amb qualitats simbòliques a les històries arturianes.



Artús, en ser infant, rebia l'espasa Excalibur del la mà d'un bisbe, després d'haver-la retirat de la pedra. [Fig. 334]



Del mateix llibre de la vida de Lancelot que les altres imatges, aquí veiem la fi del regne de Camelot. [Fig. 335]

Deduïm que el declivi en la salut psíquica del rei Artús corre en paral·lel amb el declivi de la pràctica dels valors cavallerescs. Així com el seu regne representava la realització de l'ideal de valor, virtut i bon comportament cavalleresc, la seva malaltia pot simbolitzar el perill d'extinció d'aquest ideal, encara corrent vers la dècada de 1370.

Un altre detall curiós és que el rei Artús estava tancat en una gàbia amb reixa de plata per on passà l'espasa a l'escuder. La circumstància no està explicada i el rei no es mostra incòmode. La seva incarceraió podria estar relacionada amb el missatge que el rei dóna al visitant?

El viatge del donzell escuder no ocorre per disseny seu, és portat sense el seu desig, encara que no en contra de la seva voluntat. Tot sembla preparat per la seva arribada a l'illa màgica i la visita sorgeix segons un pla previst. La finalitat és una millora en la salut i l'ànim del rei Artús, a més de la salut de la societat actual, amb un retorn al Valor i Virtut d'antuvi. Corren en paral·lel el destí dels dos malalts: la societat i el rei.

En paraules exactes, diu Guillem de Torroella,

*"Ajudats-me, Santa Maria!
Fi-m eu, e que és aquò que vey ? [...]
Que-n cest bran* vey tal visió
Que tots homs s-en deu esquivar; [...]"*

(Nadal, 2006, p. 132, línies 1129-30, 1135-6).

Continuam amb la traducció al català de Joan Nadal i Cañellas.

*"En aquesta espasa, pel que em sembla,
veig dues classes de gent
una trista i l'altra joiosa, [...]"*

(p. 133, línies 139-41).

*perquè em sembla una situació molt estranya
veure que uns tenen els ulls embenats
i estan alegres i satisfets,
i no hauria de ser així normalment;
i que els altres, fermats estretament
de peus i mans, estan tan adolorits
que sembla que ara mateix
els hagin d'executar"*

(p. 133, línia 1147 – p. 135, línia 1154).

El rei Artús li explica

*"Aquests que estan amb la cara embenada.
bon amic, son els reis rics,
i no saps per què
són tan bonics i bells?
L'avarícia que no veu res,
els té plens i farts de tresors,*

(*) Una espasa que es manejava amb les dues mans.

i són pobres en valor i virtut,
perquè no es recorden del que té valor,
amic, donat que avui la ignorància
els fa no ser prudents,
desconeixent tantes coses vertaderes;
per això són bells de veure.
Ara et diré de l'altra gent
que veus tan estretament fermada:
són els que estimen el valor
i els veus tan estretament fermada
portar l'esperança, i estar impeditos
de fer el que ells voldrien fer,
i desesperar en el seu cor
quan sospiren portar a terme el seu desig.
Per això et dic que en aquest viatge
Hauràs vist tot el que hi ha aquí.
Per això et dic; estigues preparat
a dir tot el que hauràs vist
quan al mon hauràs tornat,
tal com ens succeí, bon amic”

(p. 135, línies 1161-1186).

Guillem de Torrella és així encarregat de despertar de la seva decadència una societat dominada per governants moralment cecs, els quals han tancat els ulls al camí de la virtut.

Aquest missatge és també característic; diu Beltran (encara que parla d'un altre autor), “Como todo escritor medieval, pretendió que su relato fuera didáctico, que enseñara y transmitiera una lección ética de perfeccionamiento individual y social” (2008, p. 23).

Trias Mercant classifica l'al·legoria de *La Faula* dins la tradició de “Moralisme Popular” (1985, p.79). Parlant de “tractats teològics”, diu: “Però aquesta moral, formulada en conceptes abstractes, no podia ésser compresa pel poble ni pels

burgesos, preocupats pels doblers i pel goig sensual de la vida. Calia, doncs, una literatura narrativa moral senzilla.”

De *La Faula*, diu “És un narració al·legòrica [...] el pretext per explicar les ensenyances que l'autor ha rebut del rei Artús sobre la maldat del món” (1985, p. 80).

Algunes interpretacions

La referència als reis rics ha provocat suggestions com que *La Faula* fou una crítica a l'administració d'aleshores, del rei Pere IV de Catalunya-Aragó. Trobam aquí una aparent paradoxa; *La Faula* era just l'obra que hagués o hauria agradat llegir el rei; “Pere IV el Ceremonioso, [fou un] monarca enormemente interesado por la caballería y por la narrativa caballeresca [...]” (Antonio Contreras Martín, 2004, p. 11).

El rei mateix publicà el *Tractat de cavalleria*, un exposició de les virtuts de les tradicions de la cavalleria, les quals l'*Enciclopèdia catalana* detalla com: “fidelitat, menyspreu del sofriment i de la mort, anhel de glòria, llibertat, [...]” (Enciclopèdia catalana online, article damunt “Cavalleria”).

A més de preferències personals, els reis i nobles medievals no tardaren en comprendre els avantatges que els podia aportar ser associats amb els herois i heroïnes de les històries arturianes.

És possible que Guillem de Torrella fos present a les corts del rei Pere IV quan escrivia *La Faula*. El catedràtic Llabrés atribuï l'ús de la llengua francesa i la inclusió de detalls de maneres i costums francesos a la forta influència de les persones d'aquella cort.

L'any 2007 l'abadia de Montserrat publicà una versió de *La Faula* amb copiosos comentaris, en vista que avui dia l'original és bastant difícil a desxifrar. L'autora d'aquesta edició, Anna Ma. Compagna, elogia la qualitat de l'obra, que interpreta com un tractat polític dels partidaris de la dinastia que començava amb el segon fill del rei Jaume I i que aleshores era gairebé extingida. L'any 1374, l'últim baró del llinatge, que podia esdevenir Jaume IV, s'estava preparant per envair Catalunya



Una representació del rei Artús contemporani amb la *Faula* de G. de Torrella. És de Flandes i l'escut a la seva túnica està associat amb el rei. És un detall d'una tapisseria de “Els Nou Herois”. [Fig. 336]

des del Nord en el seu intent infructuós de ressuscitar la corona i el Regne de Mallorca.

Segons el nostre parer, aquesta història prolix i plena de detalls descriptius de

jardins i palaus, no és cap pamflet polític. De fet, no hi ha precedents d'aquest tipus a l'època de la seva composició. Sembla una proto-novel·la, gènere que brotava a la segona meitat del segle XIV, un exemple amb el to que tendia a la tragèdia i no a l'amorós emprat amb més freqüència; probablement pensat per instruir en tant que divertir, però sobretot, reflectint els sentiments de l'autor. La tradició literària del viatge emprada per un jove, sovint de la classe alta, és molt antiga. El jove viatja per descobrir-se, posar a prova el seu valor i definir la seva postura personal enfront de la seva societat.

El rei Artús no exigia canvis polítics, feia una crida a les persones amb poder perquè tornassin a practicar valors tradicionals; els seus propis valors als quals no feien cas. No era una crida a la revolució, ni a l'enderrocament del règim. Era la queixa d'una persona profundament desolada qui observava els seus criteris abandonats, les seves aspiracions oblidades.

Beltran, en la seva exposició sobre l' "aventura espiritual" esmentada més amunt, destaca que "Claro que la aplicación espiritual de esa lección, ('una lección ética de perfeccionamiento individual y social') en aquella época de rígida jerarquización social, estaba dirigida principalmente a aquella clase aristocrática, a aquella élite minoritaria, la única que podía no sólo gozar de los placeres estéticos del texto, sino entender y aspirar a los posibles valores trascendentes de la letra manuscrita" (2008, p. 23).

La Faula està escrita en provençal i francès, no en català, la llengua accessible a tothom. L'audiència quedava restringida a la classe de l'autor. Beltrán parla "de un mundo cortés y elitista, de unos círculos nobiliarios que se consideraban superiores y que se reconocían como tales, no sólo económica y socialmente, sino éticamente. Esa aristocracia cortesana se deleitaba con una literatura radicalmente nueva* [...] " (2008, p. 22).

L'ambient on viu Guillem de Torrella, escuder

El to del poema pot reflectir un ambient melancòlic propi d'un escriptor molt jove i idealista que ha sofert disgustos a la seva pròpia vida. Les circumstàncies de Mallorca a la segona meitat del segle XIV, i especialment de la família Torrella, ens fa pensar que, de fet, podia existir una interpretació particular a *La Faula*. El destronament de la línia reial exclusiva del Regne de Mallorca fou un trastorn enorme per la classe de cavallers. El seu enllaç històric sempre havia estat amb la persona del sobirà i el rei Jaume III estava estretament aliat amb un grup d'ells.

Al llarg dels anys 1343-49, tensions i inestabilitat derivades del canvi de monarca s'imposaren a les classes dominants a Mallorca. Molts militars i alts funcionaris intentaren, i alguns aconseguiren, ser a ambdós costats de la qüestió, mentre el nou rei Pere IV vacil·lava entre condemnar o indultar. Els endevinaments representaren un trastorn profund per famílies com els Torrella, que s'havien dedicat a la cavalleria durant nombroses generacions. Ells havien estat imbuïts en el misteri dels 'valors cavallerescs' i la cadena de la seva fe havia estat rompuda, la seva certesa destruïda.

Tampoc fou clara la qüestió. Ambdós reis foren descendents de Jaume I, que havia mort tan sols 73 anys abans de Jaume III. El rei de Mallorca havia jurat fidelitat al rei de Catalunya i Aragó des de l'any 1279. Entre les tropes de Pere IV hi havia familiars dels adherents al rei Jaume III. De Torroella de Montgrí a Catalunya, per exemple, venia amb el nou rei un Guillem de Torrella i un Arnau de Torrelles. No dubtam del sentiment dels partidaris de Jaume III, però



Un escuder exhilarant galopa en harmonia total amb el seu cavall i la seva llança. És un dibuix amateur que comunica l'emoció d'un moment perfecte. [Fig. 337]

la seva causa començà a evaporar-se amb la seva mort.

Un grup de cavallers forans del Raiguer i del Pla es decantaren per l'antic règim i alguns veren les seves famílies arruïnades, mentre d'altres perdien les seves vides per dedicar-se a la causa de Jaume III. Al llarg d'aquests set anys, 1343 a 1349, membres de les famílies de cavallers d'Alaró, Binissalem i Sencelles (els Puigdorfil, els Santacília i els poderosos cortesans, els Tornamira, a més dels Torrella) foren processats.

Alguns foren desterrats o tengueren els seus béns confiscats o les seves cases enderrocades i les seves terres sembrades de sal a conseqüència dels processos instigats pel rei Pere IV i els seus procuradors. Almenys un de cada família que hem esmentat va ser sentenciat a mort. Els condemnats no foren tots cavallers. Aquest mateix destí el patí la família Duran d'Inca, comerciants poderosos enllaçats en matrimoni amb els Torrella (José M. Quadrado, 1914-15, p. 90, i Gabriel Ensenyat Pujol, volum I, 1997, p.363).

L'avi, Pere o Perico de Torrella, de Guillem, l'autor, era *capità* (cap militar) per la defensa del la zona de Santanyí, Felanitx, Porreres, Montuïri, Castellitx, Campos, Lluçmajor i Manacor a la primavera de l'any 1343 (Gabriel Ensenyat Pujol, volum I, 1997, p.174). Capità de la zona Oest que inclogué Robines, Santa Maria del Camí, Alaró i Bunyola fou Pagà de Mallorca, germanastre del rei i cunyat de Pere de Torrella. Blanca, l'esposa de Pagà, era germana de Catalina Salelles, muller de Pere de Torrella i àvia paterna del poeta. Blanca fou desterrada l'any 1345 després d'un procés llarguíssim contra el governador, Arnau d'Erill. Pere de Torrella fou testimoni al procés en qüestió. Membres de la família Salelles* foren processats i un d'ells decapitat. Pagà, que duia la bandera reial a Lluçmajor l'any 1349, morí al camp de batalla.

Guillem de Torrella nasqué i cresqué a l'ombra d'aquestes convulsions personals que foren una constant en la seva infància. *La Faula* podria ser llegida com el seu lament particular. Quina causa més apassionada

(*) Ell diu 'nueva' perquè parla de la França del segle XII. A Mallorca a vegades ens movem a una velocitat diferent.

(*) El mercader, pare de Blanca i Catalina Salelles, tenia els seus béns confiscats.



El context literari

L'edició de *La Faula* a càrrec de Joan Nadal i Cañellas intenta fixar l'obra en la història de la literatura catalana i planteja punts interessants. Accepta la centralitat dels temes arturians com a base filosòfica del conte, però suggereix que hi ha altres influències que en determinen l'estructura literària.

Primer citam la professora, Isabel de Riquer, perquè “[...] gran part de la trama està ordida sobre el model dels viatges a l'altre món que alguns personatges a l'edat mitjana, sense estar morts, duïen a terme. Aquestes narracions nasqueren a França [...]” (citat a Nadal i Canelles, 2006, p. 31).

Nadal continua, “La professora Maria Jesús Rubiera i Mata, de la Universitat d'Alacant, s'ha interessat també per descobrir d'on pogué treure Guillem de Torroella el pla de la seva obra en vers. Creu haver-ho descobert en el conte àrab del *Viatge de Bulukiya*.*** La seva hipòtesi no està en contradicció amb la de la professora de Riquer. Torroella, gràcies als seus coneixements de la literatura del seu temps, pogué conèixer i combinar ambdues narracions, especialment si [...] la transmissió del conte àrab li arribà a través de la literatura popular” (2006, p. 32).

Les implicacions d'una influència “de la rondallística àrab” (p. 33) obre camins d'evident interès per comprendre millor l'ambient cultural que envoltava la societat a l'època que tractam. La professora Rubiera, continua: “És a les Illes Balears on singularment hi ha empremses d'una transmissió directa dels contes àrabs a la literatura en català, [...]” (2006, p. 33).

Hem d'admetre que l'ambient cultural fou més ric a la Mallorca medieval del que podríem sospitar. Amb Guillem de Torroella trobam un donzell molt jove amb coneixements extensius de les tendències i idiomes del món literari contemporani, a més d'un coneixement de la història

arturiana, que li permeté modificar-la amb naturalitat. Podia estar també conversant amb la literatura popular àrab que emprava per aconseguir la seva obra particular. Sabent les freqüents pallassades i la cruesa del comportament del seus contemporanis*, sumat a l'escassa formació escolar que prevalia, d'on sorgí una obra com *La Faula*?

Fou el missatge reformador dirigit a persones concretes? Quina recepció tengué entre els lectors de l'època? Malgrat la frescor i expressivitat, el to és més depriment que emocionant i al tractament manca el desenvolupament sofisticat de l'argument dels autors de primera fila. Si no ens hem equivocat d'autor però, és una obra remarcable, sobretot per les idees originals i l'expressió encertada d'un autor molt jove, però immers en la cultura literària i l'ambient polític de la seva època.

A tothom li agrada un bon conte i a l'edat mitjana hi havia poques diversions a l'abast. Abans de la invenció de l'impremta mecànica, els llibres eren luxes, mentre que escoltar la lectura era un entreteniment favorit entre les classes acomodades. En un article a *Caplletra, Revista Internacional de Filologia*, es parla de “[...] la difusió de la literatura caballeresca artúrica en las lenguas peninsulares [...] las referencias en diversas composiciones poeticas – catalanas, gallego-portuguesas o castellanas- de aventuras y personajes artúricos, o la nomina de obras caballerescas originales escritas en suelo peninsular, comenzando por el occitano *Jaufré* en el siglo XIII y terminando con el éxito fulminante de los libros de caballerías castellanos en la Europa del siglo XVI, pasando por el *Blandin de Cornualla, La Faula de Guillem de Torroella, el Curial e Güelfa* o el *Tirant lo Blanc*, por sólo quedarnos en el ámbito del catalán” (José Manuel Lucía Megías, 2005, p. 10).

Sembla que el rei Pere IV, home que apreciava els valors tant com la utilitat dels



Aquí el rei Carles V de França, el Prudent (1337-1380) accepta un llibre del seu autor. Christine de Pizan havia escrit una monografia sobre la vida diària del rei, on diu que després de despatxar assumptes d'estat, “A l'hivern, particularment, el solia ocupar-se en oir llegit bones histories de les Escripures sagrades, o 'els fets dels romans' o 'màximes dels filòsofs', entre altres temes similars, fins a l'hora de sopar.” (Del *Livre des faits et bonnes mœurs du sage roy Charles V* (1404) Christine de Pizan) [Fig. 339]

cavallers, compartia la passió pels llibres del deposit rei Jaume III. Comanava fer còpies de bastants llibres del gènere cavalleresc. A més, entre inventaris de biblioteques, “dan noticia tambien de este movimiento de copias en las bibliotecas nobiliarias de la época” (Lúcia Megías, 2005, p. 10), ja que les famílies prestaven i circulaven els seus llibres per ser llegits en veu alta, per l'edificació i la diversió.

(*) Recordam la notícia de 1380, quan la viuda de Pere de Torrella pagava les despeses de l'enquesta oficial d'un incident a Robines en el qual foren implicats “Joan de Tagamanent i Arnuló Torrella, donzells delats de brega”. Arnuló fou el suposat germà petit i hereu de l'autor, Guillem de Torrella (RRV2, p. 27).

(*) A la mateixa època que floreix el moviment trobador, al nord d'Europa n'aparegué un moviment de “lais bretons”: poemes, cançons i contes, amb possible origen cèltic o irlandès. És probable que la història del rei Artús començàs en aquesta tradició, coneguda com “bretona”.

(**) Per més discussió d'aquest tema, vegeu l'article “*La Faula, seducció o reivindicació políticomoral?*” d'Albert Hauf i Valls, *BSAL* 56, 2000, p. 7.

(***) ‘Bulukiya’ fou un personatge de la *Mil i una nits* i protagonista del conte *Les Aventures de Bulukiya*.

L'escriptora francesa Christine de Pizan llegeix un conte seu en veu alta. Fins a la disseminació general de llibres premsats, llegir significa fer-ho en veu alta. Llegir sense vocalitzar fou considerat excèntric, també per estudiosos. Un plaer de la vida que compartim amb gent de l'edat mitjana és escoltar la ràdio o llibres i contes enregistrats. [Fig. 338]

per un jove i sensible cavaller que ser el profeta de la regeneració, quins ideals més atractius que els de ‘fidelitat, menyspreu del sofriment i de la mort, anhel de glòria, llibertat’ (Vegeu pàgina 381).

Els esmentats “bretons” a *La Faula* podrien ser referència arturiana* igualment com el nom donat als partidaris del règim enderrocat, mentre la gàbia del rei Artús recorda al lector la gàbia de ferro on estava fermat el fill de Jaume III a Barcelona**. El tema central de nostàlgia pels perduts ideals de *Valor i Virtut*, podria ser interpretat com una pèrdua particular o general.

FONTS CITADES

- _ Pau Cateura Bennassar, *Mallorca a la segona meitat del segle XIII*, I.E.B. 17, 1985
- _ Antonio Contreras Martín, “Las tres espadas maravillosas de la Questa del Sant Grasal catalana” *Revista de poètica medieval*, 13, 2004
- _ Gabriel Llabrés Quintana, “Guillermo de Torrella, poeta mallorquin del siglo XIV” *BSAL* 9, 1901-2
- _ Joan Nadal i Cañellas, *La Faula*, Hora Nova S.A., 2006
- _ Plàcid Pérez i Pastor, “El feu de Guillem de Torrella i la cavalleria de Guillem Sacosta (Segles XIII i XIV)” *BSAL* 50, 1994
- _ Rafael Beltrán, “Los orígenes del Grial en las leyendas artúricas: interpretaciones cristianas y visiones simbólicas”, *Tirant* 11, 2008
- _ Joseph Goering, *The Virgin and the Grail*, Yale University Press, 2005
- _ Sebastià Trias Mercant, *Història del Pensament a Mallorca*, Editorial Moll, 1985
- _ L'Enciclopèdia catalana on line, article damunt ‘Cavalleria’
- _ Anna Ma. Compagna Perrone, *La Faula*, Abadia de Montserrat, 2007
- _ José M. Quadrado, “El Proceso instruido en 1345 contra el gobernador, Arnaldo de Erill [...]”, *BSAL* 15, 1914
- _ Gabriel Ensenyat Pujol, *La Reintegració de la corona de Mallorca a la corona d'Aragó (1343-1349)*, volum I, 1997
- _ Albert Hauf i Valls, *La Faula, seducció o reivindicació políticomoral?*, *BSAL* 56, 2000
- _ RRV2
- _ José Manuel Lucía Megías, “La literatura caballesc catalana en su ámbito peninsular. Los (escasos) testimonios conservados”, *Caplletra*, (*Revista Internacional de Filologia*), 39, tardor 2005

FIGURES CREANT BINISALEM. CAPÍTOL 42

- [324] *Queste del Saint Graal*, (1380-85) Itàlia, BnF MS Français 343, f. 3r
- [325] Dibuix sense font, consulta de 03.07.2016, http://www.joyvspicer.com/2014_09_01_archive.html
- [326] Ordinació militar d'Itàlia del sud (segle XII), ed. R.Elze, *Konigskronung und Ritterweihe. Institutionen, Kultur und Gesellschaft im Mittelalter*
- [327] ‘balena’, *Bestiary of Anne Walshe* (1400-1420) Anglaterra, Kongelige Bibliotek, Gl. kgl. S. 1633 4º, Folio 61r
- [328] Papagai, Bestiari del segle XIII, França, BnF, lat 6838B, f21v
- [329] Serp, *Bestiary of Anne Walshe* (1400-1420) Anglaterra, Kongelige Bibliotek, Gl. kgl. S. 1633 4º, Folio 57r (Els nombres 4, 5, 6, són del website: <http://bestiary.ca>)
- [330] Narcisos, detall d'una tapisseria (vers el 1500) França o Flandes, estil ‘millefleur’ https://commons.wikimedia.org/wiki/File:Tapestry-_Narcissus_-_Google_Art_Project.jpg
- [331] Mort del rei Artús, *The Prose Lancelot Grail* (1315-1325) nord-est França o Flandes, BL MS Additional 10294, f 94
- [332] ‘El Pancrator’, Crist en Majestat, (1123) església de Sant Climent, Boi Taüll, MNAC, Barcelona
- [333] Detall de la Verge, del Pancrator, vegeu No. 9, <http://smarthistory.org/a-beginners-guide-to-romanesque-art/>
- [334] El rei Artús rebre la espasa Excalibur, *The Prose Lancelot Grail* (1315-1325) nord-est França o Flandes, BL MS Additional 10292, f 100
- [335] L'última batalla de Camelot, *The Prose Lancelot Grail* (1315-1325) nord-est França o Flandes, BL MS Additional 10294, f 93
- [336] Retrat del rei Artús al “Nine Heroes Tapestry” (1385 a 1400) Flandes, https://commons.wikimedia.org/wiki/File:Arth_tapestry2.jpg
- [337] Dibuix al marge d'una pàgina, *Liber Memoranda Camerarii*, E36/273 (1356-1545) National Archives (UK)
- [338] Compendi dels obres de Christine de Pizan, (1413) França, BL Harley 4431, f 259v
- [339] Rei Charles V de França, *Livre des proprieté des choses*, (1482) BL MS Royal 15 E II, f 7



Creant la vila de Binissalem

Un mosaic de cent-cinquanta anys del Regne de Mallorca,
des del 1231



Pel que fa a les imatges, fotografies i il·lustracions: Atès que algunes fotografies, imatges i il·lustracions contingudes en aquesta obra han estat realitzades per tercers, la reutilització i difusió d'aquestes no està coberta per la llicència Creative Commons ni per cap altra llicència, per la qual cosa la seva utilització serà responsabilitat de la persona que en faci ús. En cas que un tercer trobàs que en aquesta obra s'ha fet un ús no autoritzat de les seves imatges, fotografies o il·lustracions pregam que es posi en contacte amb info@creantbinissalem.com per a la seva retirada o correcció.