

12. L'AMBIENT MORAL I INTEL·LECTUAL

... i la naturalesa humana

Destaca una contradicció al cor de la societat a la baixa edat mitjana: la profunda creença cristiana de la gent que contrastava amb els comportaments de l'Església catòlica, personificat en algunes del seu clergat. Alhora que un individu podia saber del cert que un bon nombre dels clergues era intransigent, avariós i corrupte, una combinació de fe i temor l'impulsava a no tenir en compte aquesta desviació del model de rectitud.

Al cap d'un mil·lenni d'existència, l'Església catòlica havia esdevingut una superpotència; predominava en poder, organització i extensió. Com ocorre sovint, però, se la imaginava dèbil i vulnerable i adoptava una actitud defensiva en lloc de prendre un lideratge positiu. Aquesta postura la feia incapaç de respondre amb agilitat als canvis de context, i menys a les qüestions i inquietuds morals o intel·lectuals dels seus fidels.

Aquestes inquietuds i demandes sorgien amb més força als llocs on els paràmetres de la vida canviaven: concretament on els negocis florien, com per exemple a les noves ciutats, amb un increment notable de població, comerç i prosperitat. Tanmateix, l'increment de l'activitat intel·lectual, fomentat a les noves universitats o seguit per persones que gaudien de temps per



En un cas de simonia al segle XII, un abat accepta una saca de diners. Podia ser per col·locar el nin? Noti el curiós home de darrere l'abat de qui tan sols veiem el cap i el braç esquerre. [Fig. 67]

estudiar i pensar, desafià una institució complaent i estancada.

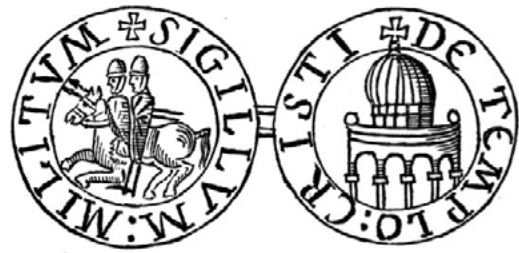
Com a resposta a les inquietuds, sorgiren simultàniament dues tendències oposades: una proliferació de moviments heterodoxos d'una banda, i de nous ordes religiosos, de l'altra. És el cas dels càtars i dels frares dominicans, orde fundat al començament del segle XIII. El segon fou creat per combatre el primer.

El bessó de les dues propostes era la regeneració de la cristiandat: tornar a la vida de pobresa i a una fe rigorosa. La fraternitat franciscana, fundada també al començament del s. XIII, era dedicada a la pobresa evangèlica, i per l'església tradicional el moviment ratllava l'heretgia en alguns punts. Tanmateix la seva simplicitat i asceticisme li asseguraven una gran popularitat.



Un dels millors intel·lectuals de la seva època, sant Ramon de Penyafort (1180 -1275) redactà *Els Decretals de Gregori IX*, un codi de dret canònic, i introduí la Inquisició a Catalunya Aragó. L'objectiu era la supressió del catarisme i a la fi la Inquisició tenia l'èxit que no havien aconseguit ni croades ni exhortacions. Ell s'afilià al nou orde dominicà i l'hàbit que porta aquí ho és. [Fig. 68]

Fins i tot al si del vell orde benedictí (fundat al segle VI) sorgeixen grups reformadors, com els de Cluny i del Cister. Un nou orde diferent fou el dels templers, cavallers religiosos associats per defensar el terreny conquerit a Terra santa. La seva percebuda fiabilitat, i una xarxa extensa de sucursals pels països cristians, els impel·lien a ser els banquers d'Europa. Els nous ordes solien tenir relacions fluctuants amb els bisbes i el papa, i gaudien de més o menys llibertat dins l'estructura de l'Església catòlica segons la seva habilitat de maniobra a l'espai que havien escollit. A l'ombra d'aquestes grans entitats, altres ordes religiosos petits i locals creixien com a bolets.



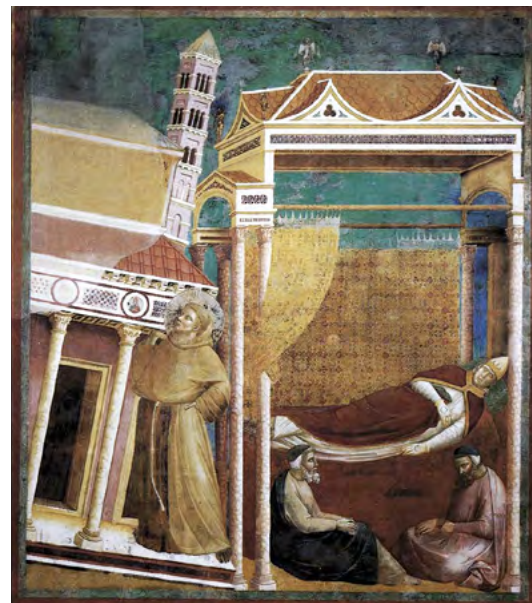
Un segell dels cavallers templers. Hi ha diferents explicacions dels dos homes en un cavall. Una és que en una batalla el 1177 contra 26.000 musulmans, 500 cavallers templers muntats dos a cada cavall i armats per lluitar tant a la dreta com a l'esquerra aconseguiren rompre l'exèrcit del famós Saludin. Per altra part, la imatge probablement ja hi era el 1158. [Fig. 69]

També s'ha de distingir entre l'heretodòxia i el reformisme, cosa que no feien les autoritats eclesiàstiques d'aleshores, que els titllaven a tots d'heretges religiosos, "[...] cualquier sospechoso, inconformista o rebelde no solo en el terreno teológico, sino también en el de las costumbres y en el de la filosofía". Continua "lo más justo es afirmar que la mayor parte de ellos no eran haeretici formalmente, ni técnicamente siquiera, pues se limitaban a escandalizarse y gritar contra abusos reales [...]" (Antonio Oliver, 1963, p. 157).



Una fila de beguines medievals, senzilles i modestes [Fig. 70]

Així, mentre els càtars rebutjaven el dogma cristià, els *beguins i beguines*, amb forta presència a Mallorca, on n'hi havia un grup laic que proclamava la pobresa franciscana absoluta, no proposaven cap diferència doctrinal amb l'església. Seguien la regla de la *tercera orde de sant Francesc*, vivien en comunitat i es dedicaven a l'assistència dels necessitats. Admetien tant homes com dones, que vivien i vestien amb la màxima senzillesa. En aquella època, quan tots els detalls del vestit eren d'obligat compliment tant pels religiosos com pels professionals laics, la informalitat dels beguins causà que fossin refusats com a "*semblants a homes menyspreables*" (Citada per



En aquesta pintura de Giotto, el papa Innocenci III somia que sant Francesc d'Assís sosté l'Església catòlica. En veritat la postura de l'església vacil·lava entre aprovació i condemna del sant. [Fig. 71]



Una placa en relleu dels Països Baixos mostra santa Elisabet tenint cura dels pobres. Només va viure del 1207 al 1231, però era casada amb tres nins i va enviuar als 20 anys. Es va fundar un hospital al 1224 i s'afilià al tercer orde de sant Francesc. Mori als 24 anys, famosa per la seva santedat i obres piadoses. Circulaven notícies de miracles seus i fou declarada santa el 1235. [Fig. 72]

Una placa en relleu dels Països Baixos mostra santa Elisabet tenint cura dels pobres. Només va viure del 1207 al 1231, però era casada amb tres nins i va enviuar als 20 anys. Es va fundar un hospital al 1224 i s'afilià al tercer orde de sant Francesc. Mori als 24

anys, famosa per la seva santedat i obres piadoses. Circulaven notícies de miracles seus i fou declarada santa el 1235. [Fig. 72]

Antoni Oliver, 1990, p.108). El moviment beguí fou condemnat pel Concili de Viena (1311) i subseqüentment alguns beguins foren jutjats i cremats al Llenguadoc, però d'altres continuaren actius a Mallorca amb el suport de la casa reial.*

La casa reial de Mallorca, com els seus parents d'Aragó i Sicília, estava immersa en les doctrines de sant Francesc d'Assís. Dos franciscans arribaren a Mallorca amb el rei l'any 1229 i el seu convent fou el primer fundat a Ciutat el 1230. La vida de tres fills del rei Jaume II estava determinada pels ideals franciscans. El major, Jaume, renuncià al seu dret de successió per entrar als frares menors, i el cinquè, l'infant Felip, es decantà per l'orde de predicadors franciscans i morí en una pobresa abjecta. L'infanta Sanxa, reina de Nàpols, fou dissuadida pel papa d'abandonar el seu marit per entrar a un convent, però en quedar vídua, es convertí en monja d'un orde que ella mateixa havia fundat.

El cavaller i alt funcionari Berenguer de Tornamira pertanyia a una família que inclogué franciscans i beguins. Fou cortesà de Jaume I, Jaume II i, sembla sorprenentment, d'Alfons III, excepte si es considera que Alfons també fou nebot i cosí dels reis de Mallorca, i igualment devot del franciscanisme.

El to moral de persones corrents

No tenim manera de mesurar la influència de les noves tendències intel·lectuals i religioses en la societat mallorquina. Hi havia debats intel·lectuals entre savis, per exemple sobre la pobresa, en el qual prengué part Ramon Llull, però no hi havia una divulgació d'aquelles discussions i inquietuds en la societat general.

Les primeres universitats ja funcionaven i es diu que el primer bisbe de Mallorca, Ramon de Torrella, va estudiar a Itàlia, a la universitat de Bolonya. Hi havia també universitats a París; al sud de França, a Montpeller, part del Regne de Mallorca, i a Castella.

Al llarg del segle XIII l'església pretenia tenir el monopoli de la saviesa i l'educació. Aquesta pretensió era sostinguda pel govern laic. Entre el moviment heterodox hi havia intents de traduir la Bíblia del llatí a les llengües vernacles. Tal acte era reprimat amb la màxima severitat; qui tenia una Bíblia vernacle era tractat com a heretge i exposat a la pena de mort.

Encara no s'havia inventat la premsa mecànica, i el tresor dels texts del període clàssic era desconegut per a la majoria de gent que no podia ni llegir ni escriure.



Beguins i beguines cremades per heretges. [Fig. 73]

(*) Encara que semblava sorprenent, avui dia encara funciona un establiment beguí en ple centre d'Amsterdam, instal·lat a la *Begijnhof*, fundat al segle XII. Tots els seus membres són dones, amb més de 35 anys i fadrines, encara que no estan obligades, avui, a dedicar-se a la religió.

Els reis i bisbes preferien que les coses quedessin així. Desviar-se de l'ortodòxia era una ofensa capital, i els herètics eren condemnats a morir, sovint cremats vius en públic, a vegades a dotzenes, per dissuadir seguidors.

L'exemple del clergat

D'acord amb la visió catòlica, la vida a la terra era un peregrinatge, un passeig dur que, això no obstant, podia conduir a la felicitat eterna de les persones jutjades i aprovades. Evidentment, el comportament del clergat influí en la conducta moral de la mateixa societat. Així, quan el seu exemple no era adequat, es tractava d'una qüestió tan seriosa per l'església com per la societat.

Un estudi interessant de l'historiador Álvaro Santamaría descriu Mallorca, als voltants de 1230-40, com *"una sociedad formalmente cristiana, pero de comportamientos morales acomodadizos"* (1988, p. 25). Continua dient que deu anys després de la conquesta *"las costumbres acusaban un deterioro notorio pese a los interdictos i excomunicaciones"* que *"resultaba del comportamiento desordenado tanto de clérigos como de laicos"*. L'autor ho desglossa com:

- + violència, tant contra els clergues com contra els laics,
- + robatoris, incendis i sacrilegis,
- + suport o assistència a heretges,
- + tràfic amb sarraïns de mercaderies prohibides, com ferro i armes de ferro,
- + cohabitació concubina d'alguns clergues.

(El resum és nostre). (1988, p. 25 i 26).

Santamaría comenta el disbarat que suposa l'existència d'un clima de decadència moral tan sols deu anys després de la croada santa. L'autor descriu l'actitud del primer bisbe de *"tolerancia pragmática"*, (1988, p. 27) reconeixent que les sancions imposades pel

papa i altres càrrecs eclesiàstics havien estat del tot inefectives. De fet, entre les primeres peticions del bisbe Ramon de Torrella al papa Gregori IX, trobam la de poder llevar les excomunicacions i altres sancions repartides amb generositat i després oblidades per tothom.

La vertadera essència del discurs de Santamaría és destacar, però, que *"los comportamientos de lasitud moral se producen sin menguar la religiosidad sentimental notoria en la sociedad"* i *"las convicciones de que existe un más allá"*. Els sacerdots i religiosos, a pesar de dur vides *"poco edificantes y notoriamente pecaminosas"*, eren els qui tenien la clau per administrar la penitència i absoldre dels pecats. Per a la gent, *"salvar el alma es lo que importa más"* (1988, p. 30). No obstant això, circulaven distintes idees de com es podia salvar.

Un altre problema sofert per l'Església catòlica fou la cada vegada major distància percebuda entre les preocupacions de la gent i els interessos de la institució. Amb el predomini del feudalisme, l'església s'havia convertit en un gran senyor terratinent, cosa que provocava que estàs més preocupada per les rendes que pel benestar dels seus fidels. Els nobles senyors laics eren germans i cosins dels senyors religiosos, i tenien interessos idèntics. Els privilegis de què gaudien i els abusos legals que empraven ambdós eren els mateixos.

"Tots [...] són fills de cabalers de llinatges de l'alta i mitjana noblesa, que, apartats de la línia de successió i de les estratègies d'aliança, són lliurats a la vida monàstica per les seves famílies. Igual que l'aliança matrimonial, per aquestes famílies, l'ingrés en l'orde monàstic [...] forma part de les estratègies de poder, en la mesura que els permet introduir elements de control dins de les grans abadies, amb qui competeixen per la captació de la renda pagesa". (Museu de Sant Cugat, "Història del monestir medieval", "santcugat.org", p.7).

Així doncs, l'ansia de poder i riquesa contagiaven eclesiàstics a tots els nivells; l'església havia esdevingut una vasta empresa, que comerciava amb els temors i la pietat



Un artista famós i monje dominicà, Fra Angelico, retrata - encara que tard, prop de 1434 - la lluita contra els càtars. A l'esquerre sant Dominic donà una Bíblia catòlica a uns càtars, que a la dreta intenten cremar-la, però miraculosament el llibre salta del foc. [Fig. 74]

de la gent. Aquella gent, sense recursos i oprimida pels senyors que cercaven un augment de les seves rendes, era collita fàcil per les sectes i moviments de predicadors i frares mendicants, que els tractaven amb igualtat i treballaven i vivien amb ells i, a més, els prometien la mateixa salvació eterna que l'església tradicional.

L'alta política i els negocis

Un comportament molt característic dels anys que seguiren al repartiment fou l'aprofitament, per les persones més poderoses del regne, tant laics com eclesiàstics, de les oportunitats d'adquirir terrenys i consolidar feus i fortunes personals o familiars.

Un, potser el primer, porcioner a contravenir la segona franquesa, que prohibia el trasllat de propietats immobiliàries a cavallers o eclesiàstics, fou el mateix rei, quan donà al seu regent i oncle, l'infant Pere de Portugal, 103 alqueries o rafals, quasi el 9% de la superfície de Mallorca i l'extensió més gran donada a una sola persona, l'any 1232 (Álvaro Santamaría, 1974, vol. 5, p. 166-177). El mateix any, el rei animava altres porcioners a donar el 10%, el desè, de les seves respectives porcions a l'església mallorquina, en part per redimir la seva promesa d'establir i suportar parròquies i en part per satisfer les exigències del papa abans d'establir un bisbat i diòcesi a Mallorca. Així, el bisbe i els canonges arribaren a ser propietaris del domini directe del 10% de l'illa, que era coneguda com la *Porció Temporal*.

Amb aquests precedents, no és estrany que les persones amb càrrecs de poder i influència

(*) Es pot llegir tota aquesta interessant història a “El feu de Guillem de Torrella i la cavalleria de Guillem Sacosta. (Segles XIII i XIV)” de Plàcid Pérez i Pastor, al *BSAL 50*, 1994, p. 69-96).

(**) “La genealogia dels Torroella de l’Empordà, com la dels Santa Eugènia de Montgrí i de Berga, és extensíssima”. (Josep Vert i Planas, 1992, p.38) El corrobora que donada les diverses branques i repetició de noms, “els investigadors parlen amb compte i s’abstenen d’incórrer en falsedats a l’hora d’atribuir-los a la branca directa”

no dubtessin a avançar els seus propis interessos. Entre els imperis immobiliaris n’hi havia que tocaven Binissalem, i solien tractar-se dels terrenys més valuosos.

La família Torrella

Coneixem ja la família Torrella d’Empordà. En la política foren irrefrenables: Bernat de Santa Eugènia fou el primer lloctinent de Mallorca, i Guillem de Montgrí, sagristà de Girona, fou el conqueridor i propietari de més d’una tercera part d’Eivissa. A Mallorca les seves finques incloïen importants propietats en terrenys valuosos dels termes de Sóller, Muro, Santa Maria del Camí i Rubines. Tenien a més, molins i cavalleries a altres punts de Mallorca, i cases a Ciutat.

La família es dedicà amb intel·ligència a la consolidació de la seva posició financera i social a Mallorca. Si era veritat que Guillem de Montgrí “*Fonch de nació català i no de gran linatge*”, com ell mateix digué, (citada per Lorenzo Pérez Martínez, 1977), els Torrella s’aplicaren a posar remei a la seva situació social comptant possiblement, amb el sagristà, com el més àgil de la família. La relació de les transaccions immobiliàries d’aquesta família, que tenia un peu dins la jerarquia eclesiàstica i l’altre al govern del regne, comprenia adquisicions, permutes i donacions entre germans i nebots. Els feien servei d’intermediació en transaccions entre un eclesiàstic i un l’altre, a més de vendes a tercers. Tot palesava a la perfecció els complicats llaços feudals entre església i estat.

No ens ha de sorprendre, doncs, que el descendent, Perico de Torrella, senyor de Morneta (que era tan sols una de les seves propietats), fos caracteritzat per J.M. Quadrado (i citat per Gabriel Llabrés Quintana, 1902) com a “muy rico” el 1348, l’any en què va fer testament. La família

havia passat moments dolents també. Per exemple, al final del segle XIII, Perpinyà de Torrella es va veure obligat a vendre les seves propietats de Santa Maria i de Sóller perquè no podia pagar els censos a què estava obligat. Hem de recordar que el domini d’aquests feus havia passat al domini reial l’any 1270 per la venda de la part de Bernat de Santa Eugènia.

Més tard, però, els Torrella aconseguiren que el rei Sanç els tornàs els drets de jurisdicció a les seves antigues propietats. Per aquest motiu, les escriptures de Morneta comencen el 1315 i no abans. El posseïdor del *domini directe* d’aquesta possessió fou l’ardiaca de Barcelona, no el rei ni tampoc la família Torrella.

La ‘gestió erràtica’ d’una altra branca dels Torrella, hereus del primer Guillem de Torrella de Mallorca, nebot i hereu de Guillem de Cabanelles, bisbe de Girona, va causar la pèrdua de la seva important herència de 495 cavalleries, al llarg del segle XIV.*

No hem inclòs entre la família el primer bisbe, Ramon de Torrella, perquè alguns historiadors dubten que fos parent dels germans Pere, Bernat, Guillem i Ponç Guillem de Torrella (aquest últim ja mort el 1228).** No obstant això, també va participar en el mateix joc de propietats. Va començar a adquirir cases a Ciutat el 1234, abans del seu nomenament com a bisbe, segons el *Cronicon Mayoricense* (reedició de 2007, p 7) d’Álvaro Campaner.

L’any 1242, el sagristà de Girona, Guillem de Montgrí, venia al bisbe Ramon tota la porció de Mallorca que havia rebut en el repartiment. Al sagristà li quedava un bon tros d’Eivissa, tengut en nom de l’església de Tarragona.

El bisbe Ramon comprà una part o tota l’alqueria de Toffla (porció de Guillem de Montgrí), presumiblement el domini útil, l’any 1254 per 2.500 reals d’or de València. L’alt preu indica el seu valor. En aquest moment, Toffla formava part de la parròquia

de Rubines. L’església (la Porció Temporal) ja detentava el domini directe d’aquesta alqueria a més de gran part o de tota l’alqueria de Benisalem.

La Família Tornamira

A la dècada del 1250, Berenguer de Tornamira aparegué a la comarca com a propietari significatiu. Era de Montpeller, noble del “*grupo de cortesanos y funcionarios de Rosselló que se acercaron en Mallorca poco después de aquella [la conquesta] y que enseguida conformaron una incipiente aristocracia que se constituyó rápidamente en élite superior e indiscutida del nuevo reino*” (Pericó de Muntaner, 1989, p. 308)

Pertanyia al cercle més proper al rei i a l’infant Jaume, més tard Jaume II, i provenia de la ciutat on ambdós reis havien nascut, just al palau de la família Tornamira.

L’any 1256 Berenguer de Tornamira era, per segona vegada, lloctinent del rei, el càrrec més alt al regne. Aquest fou un any agitat. Amb la recent mort de l’infant i regent Pere de Portugal, el lloctinent havia de pagar al bisbe el deute de 2.000 lliures contractat pel rei a favor de l’infant Pere, diners que aquest havia deixat al seu testament a la seu de Mallorca. El rei mateix redactà un nou testament en el qual deixava el Regne de Mallorca a l’infant Jaume, qui va ser investit com a hereu amb pompa i cerimònia a l’església de santa Eulàlia, i va confirmar totes les franquises ja donades als pobladors, a més de dictar una nova Carta el mateix any. El lloctinent fou un dels signants de l’acta. Fundà un convent a Palma i comprà terrenys en nom del rei per edificar-ne un altre.

Ja el 1250, segons la capbreuació, molt posterior, de 1807 (Jaime d’Olesa y de Espanya, 1944, p.469), Berenguer havia adquirit la cavalleria Biniarri d’Alaró, de 15 jovades,

unes 240 quarterades, que incloïa aleshores una part de la subseqüent possessió de la Torre, a Binissalem. Comprà Binarri a Pere Vilaragut, *miles* i porcioner, qui l’havia rebut de la Vescomtessa de Bearn en 1233. A més, tenia altres propietats al municipi de Binissalem, com per exemple “*el dret que té a l’alqueria [...] Benialicay*” (RRV1) on establí Bernat d’Avinent el mateix 1256. També tenia drets sobre uns camps a la cavalleria Na Bauçana.

Durant el regnat de Jaume III, la família Tornamira formava part d’un grup, junt amb els Puigdorfla, Tagamanent, Santacília i Torrella, dels més persistents partidaris d’aquest desafortunat rei. Tots foren propietaris de la comarca: Alaró, Santa Maria, Sencelles o Binissalem, o a diversos municipis alhora.

FONTS CITADES

- Antonio Oliver, “Heterodoxia en la Mallorca de los siglos XIII-XV”, *BSAL 32*, 1963
- Antoni Oliver, “La cultura en el primitiu Regne de Mallorca”, *XIII Congrés d’Història de la corona d’Aragó*, Ponències, 1990
- Antoni Pons Pastor, *Historia de Mallorca*, Vol. I, 1964
- Alvaro Santamaría “Sobre moral y religiosidad a la post-conquista de Mallorca”, *Estudis Baleàrics 1*, 1986
- “Història del monestir medieval”, Museu de Sant Cugat, *santcugat.org*
- Alvaro Santamaría, “Alba del Reino de Mallorca”. *Historia de Mallorca, Vol IV*, 1978
- Llorenç Pérez Martínez, “El testamento de Guillermo de Montgrí y el dominio feudal de la Iglesia de Tarragona sobre la Isla de Ibiza”, *FRB 1*, 1977
- Gabriel Llabrés Quintana, “La Faula de P. de Torrella”, *BSAL 9*, 1902
- Plàcid Peréz i Pastor, “El feu de Guillem de Torrella i la cavalleria de Guillem Sacosta. (Segles XIII i XIV)”, *BSAL 50*, 1994
- Álvaro Campaner, *Cronicón Mayoricense*, Siglo XIII, reedició Sa Nostra, 2007.
- Pericó de Montaner, “Las franquicias de una baronía mallorquina”, *BSAL 45*, 1989
- Jaime de Olesa y de España, “Caballerías de Mallorca”, *BSAL 29*, 1944-46, RRV1
- Josep Vert i Planas, “Torroellencs Il·lustres: Ramon de Torroella, Primer Bisbe de Mallorca,” *Libre de la Festa Major de Torroella de Montgrí*, 1992



Creant la vila de Binissalem

Un mosaic de cent-cinquanta anys del Regne de Mallorca,
des del 1231



Pel que fa a les imatges, fotografies i il·lustracions: Atès que algunes fotografies, imatges i il·lustracions contingudes en aquesta obra han estat realitzades per tercers, la reutilització i difusió d'aquestes no està coberta per la llicència Creative Commons ni per cap altra llicència, per la qual cosa la seva utilització serà responsabilitat de la persona que en faci ús. En cas que un tercer trobàs que en aquesta obra s'ha fet un ús no autoritzat de les seves imatges, fotografies o il·lustracions pregam que es posi en contacte amb info@creantbinissalem.com per a la seva retirada o correcció.